



**FAABORG-MIDTFYN  
KOMMUNE**

*Sammen skaber vi det  
bedste sted at bo*

# Pædagogisk læreplan for Hjemly skov – og idrætsbørnehave

Den pædagogiske læreplan udgør rammen og den fælles retning for personalets pædagogiske arbejde med børnenes trivsel, læring, udvikling og dannelse. Læreplanen er et levende dokument, som kort beskriver vores pædagogiske overvejelser og refleksioner i relation til de intentioner, mål og krav, som fremgår af Dagtilbudsloven. I teksten finder du løbende links til supplerende informationer på vores og andre relevante hjemmesider.

Læreplanen er et fagligt dokument, hvor du som læser får et kig ind i det pædagogfaglige rum. Efter hvert afsnit indsætter vi beskrivelser, hvor du kan læse om, hvordan personalet omsætter den pædagogiske læreplans intentioner og mål i praksis. Du vil her blive præsenteret for to pædagogiske værktøjer *Miniprojektbeskrivelser* og *Praksisfortællinger*, som personalet bruger i arbejdet med pædagogisk læreplanlægning.

Et *Miniprojekt* er en handling eller et forløb, som sættes i gang af en eller flere pædagogiske medarbejdere, med henblik på at planlægge, undersøge, evaluere og udvikle pædagogisk praksis. *Praksisfortællinger* er fortællinger om udvalgte episoder fra pædagogisk praksis, fortalt af pædagogiske medarbejdere, med henblik på at formidle, undersøge og udvikle den pædagogiske praksis. Formålet med at bruge disse værktøjer er, at realisere det pædagogiske grundlag og mål i den pædagogiske læreplan.

Gennem personalets beskrivelser får du mulighed for, at følge deres overvejelser og valg, når de udvikler og udfolder pædagogikken inden for læreplanens forskellige områder og temaer. Vores pædagogiske læreplan opdateres løbende med nye projekter og fortællinger fra praksis.

Vi håber du finder relevant viden og indsigt undervejs – rigtig god læselyst!

Dette er et materiale fra Faaborg-Midtfyn Kommune.

Der er hentet inspiration fra Børne- og Undervisningsministeriets "Den styrkede pædagogiske læreplan, Rammer og indhold" samt "Skabelon til pædagogisk læreplan".

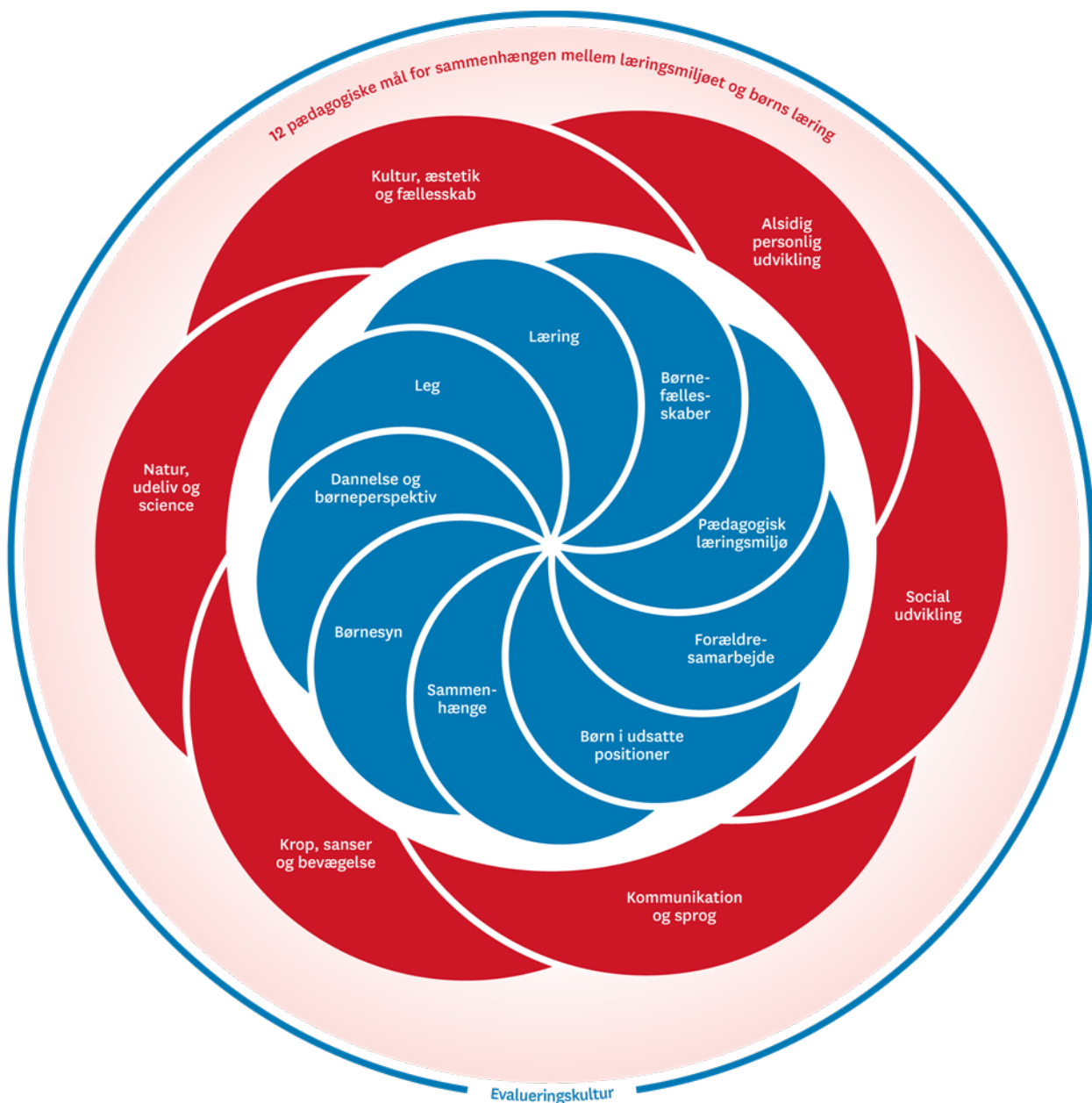
Miniprojektskabelonen er udarbejdet i samarbejde med UCL Erhvervsakademi og Professionshøjskole.

Skabelon til praksisfortællinger er udarbejdet med inspiration fra "Pædagogens grundfaglighed -Grundbog til pædagoguddannelsen", DAFOLO.

## Indhold

Pædagogisk læreplan for Hjemly skov – og idrætsbørnehave.....	1
Ramme for udarbejdelse af den pædagogiske læreplan .....	3
Hvem er vi? .....	5
Pædagogisk grundlag .....	6
Børnesyn .....	7
Dannelse og børneperspektiv .....	7
Leg.....	7
Læring .....	7
Børnefællesskaber .....	7
Pædagogisk læringsmiljø .....	8
Samarbejde med forældre om børns læring .....	9
Børn i udsatte positioner .....	11
Sammenhængende børneliv.....	11
Organiseringen og arbejdet med de yngste børnehavebørn.....	11
Øvrige krav til indholdet i den pædagogiske læreplan .....	13
Inddragelse af lokalsamfundet .....	13
Arbejdet med det fysiske, psykiske og æstetiske børnemiljø .....	14
De seks læreplanstemaer .....	15
Alsidig personlig udvikling.....	16
Pædagogiske mål for læreplanstemaet: .....	16
Social udvikling .....	24
Pædagogiske mål for læreplanstemaet: .....	24
Kommunikation og sprog.....	25
Pædagogiske mål for læreplanstemaet: .....	25
Krop, sanser og bevægelse .....	30
Pædagogiske mål for læreplanstemaet: .....	30
Natur, udeliv og science.....	34
Pædagogiske mål for læreplanstemaet: .....	34
Kultur, æstetik og fællesskab.....	40
Pædagogiske mål for læreplanstemaet: .....	40
Evalueringskultur .....	46
Hvordan skaber vi en evalueringskultur? .....	46
Hvordan evaluerer vi arbejdet med den pædagogiske læreplan?.....	46

## Ramme for udarbejdelse af den pædagogiske læreplan

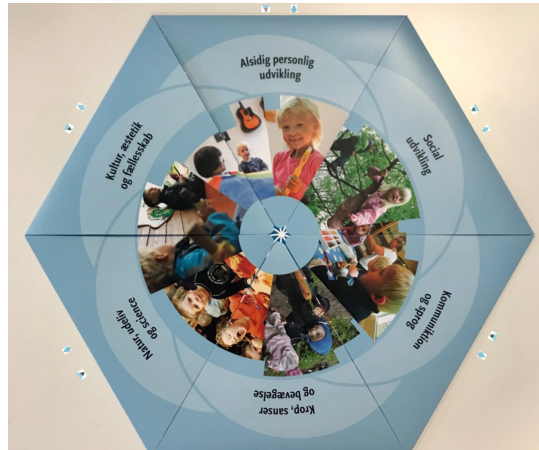


Den pædagogiske læreplan udarbejdes med udgangspunkt i det fælles pædagogiske grundlag samt de seks læreplanstemaer og de tilhørende pædagogiske mål for sammenhængen mellem det pædagogiske læringsmiljø og børns læring.

Rammen for at udarbejde den pædagogiske læreplan er dagtilbudsloven og dens overordnede formålsbestemmelse samt den tilhørende bekendtgørelse. Loven og bekendtgørelsen er udfoldet i publikationen [Den styrkede pædagogiske læreplan, Rammer og indhold](#). Publikationen samler og formidler alle relevante krav til arbejdet med den pædagogiske læreplan og er dermed en forudsætning for at udarbejde den pædagogiske læreplan. Derfor henvises der løbende til publikationen.

I Faaborg-Midtfyn kommune har vi udviklet et værktøj - *Læringsblomsten*, som hjælper os med, at holde styr på temaer og mål i den pædagogiske læreplan. Det gælder både når vi planlægger vores hverdag med børnene, samt når vi reflekterer over sammenhængen mellem de pædagogiske læringsmiljøer, vi skaber, og børnenes trivsel, læring, udvikling og dannelse.

Her kan du få en præsentation af [Læringsblomsten](#)



Læringsblomsten findes også i en papirudgave, som du kan se et eksemplar af, hvis du henvender dig til personalet i vores dagtilbud.

Vi anvender blandt andet Læringsblomsten, når vi arbejder med *Miniprojekter* og *Praksisfortællinger*. Læringsblomsten giver os et overblik, når vi skal forholde os til læreplanens 6 indholdstemaer, samt de 12 mål for sammenhængen mellem de pædagogiske læringsmiljøer og børnenes trivsel, læring, udvikling og dannelse. Temaer og mål er fastlagt via lovgivningen, og således fælles for alle dagtilbud i landet.

Hvis du vil vide mere om, hvordan personale og bestyrelser er blevet klædt på til at styrke arbejdet med pædagogisk læreplanlægning, kan du finde yderligere information på [Faaborg-Midtfyn Kommunes hjemmeside](#)

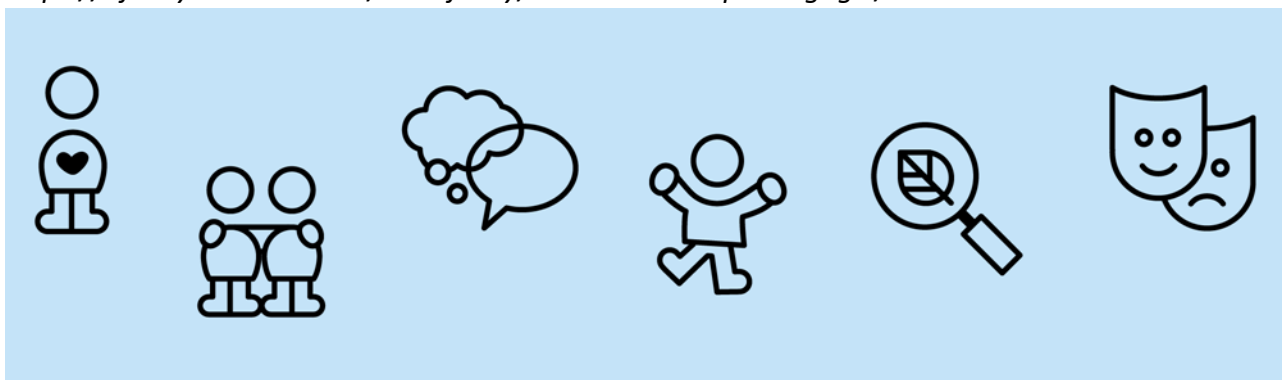
## Hvem er vi?

*Hjemly Skov- & Idrætsbørnehave ligger i landsbyen Hillerslev mellem Faaborg og Ringe på Fyn og er en privat børnehave med ca. 50 børn. Børnehaven deler navn med både en friskole og efterskole og Hjemly er således en stor matrikel med flere institutionstyper. Hjemly friskole med ca. 185 elever og Hjemly idrætsefterskole med ca. 240 elever. Størstedelen af børnehavebørnene starter på friskolen, når de når skolealderen.*

*Vi er en børnehave hvor vi gerne vil være sammen med børnene i skoven og naturen. Vi vil gerne vise dem hvordan skoven og naturen ser ud og forandre sig igennem årstidernes skiftende. Det gør vi gennem lege og aktiviteter vi tilrettelægger for børnene og i deres frie leg som tager plads i skovens bund og trækrønernes top. Vi har vores egen skov med tre områder; Kernehuset, Skovly og Rumpenisseland hvor vi primært har vores dagligdag. Når børnene begynder, får de udleveret en rygsæk som supplement til deres garderobe. Rygsækken har de med hver dag i skoven, her har de deres skiftetøj og mad mm.*

Her finder I links til andre relevante oplysninger på vores hjemmeside

<https://hjemlybornehave.dk/om-hjemly/boernehavens-paedagogik/>





## Pædagogisk grundlag

”Den pædagogiske læreplan skal udarbejdes med udgangspunkt i et fælles pædagogisk grundlag.”

”Det pædagogiske grundlag består af en række fælles centrale elementer, som skal være kendetegnende for den forståelse og tilgang, hvormed der skal arbejdes med børns trivsel, læring, udvikling og dannelse i alle dagtilbud i Danmark.”

”De centrale elementer er:

- **Børnesyn.** Det at være barn har værdi i sig selv.
- **Dannelse og børneperspektiv.** Børn på fx 2 og 4 år skal høres og tages alvorligt som led i starten på en dannelsesproces og demokratisk forståelse.
- **Leg.** Legen har en værdi i sig selv og skal være en gennemgående del af et dagtilbud.
- **Læring.** Læring skal forstås bredt, og læring sker fx gennem leg, relationer, planlagte aktiviteter og udforskning af naturen og ved at blive udfordret.
- **Børnefællesskaber.** Leg, dannelse og læring sker i børnefællesskaber, som det pædagogiske personale sætter rammerne for.
- **Pædagogisk læringsmiljø.** Et trygt og stimulerende pædagogisk læringsmiljø er udgangspunktet for arbejdet med børns læring.
- **Forældresamarbejde.** Et godt forældresamarbejde har fokus på at styrke både barnets trivsel og barnets læring.
- **Børn i udsatte positioner.** Alle børn skal udfordres og opleve mestring i lege og aktiviteter.
- **Sammenhæng til børnehaveklassen.** Sammenhæng handler blandt andet om at understøtte børns sociale kompetencer, tro på egne evner, nysgerrighed mv.”

”Loven fastsætter, at alle elementer i det fælles pædagogiske grundlag skal være udgangspunkt for arbejdet med den pædagogiske læreplan og dermed det pædagogiske arbejde med børns læring i dagtilbud.”

”Nogle elementer i form af fx børnesynet skal altid være til stede i det pædagogiske læringsmiljø, mens andre elementer som fx arbejdet med at skabe en god overgang til børnehaveklassen kan være mere til stede i nogle sammenhænge end andre.”

*Den styrkede pædagogiske læreplan, Rammer og indhold, s. 14*



Børnesyn

Dannelse og børneperspektiv

Leg

Læring

Børnefællesskaber

Her beskriver vi, hvordan de fem centrale elementer fra det fælles pædagogiske grundlag kommer til udtryk hos os. De øvrige fire elementer i det pædagogiske grundlag skal fremgå særskilt af den pædagogiske læreplan, så dem kan du læser mere om i de følgende afsnit.

## **Børnesyn**

*Det at være barn, har en værdi i sig selv. Hvert barn skal opleve at det har en betydningsfuld stemme ind i fællesskabet. Vi værner om barnets ret til at være barn, til at være forskellig og til at udvikle sig i eget tempo. Barnet opfattes grundlæggende som kompetent og selvstændigt, og skal ses som aktivt medskaber af egen læring. Det er vigtigt at barnet føler sig set, forstået og oplever at det har medbestemmelse. Det pædagogiske personale og ledelsen skal skabe pædagogiske læringsmiljøer, og organisatoriske rammer der muliggør at barnet oplever nærhed, trivsel, læring, udvikling og anerkendelse. Det pædagogiske personale har ansvar for at barnet mødes med omsorg, udfordringer, positive forventninger og tillid.*

## **Dannelse og børneperspektiv**

*Barndommen har værdi i sig selv, og det pædagogiske læringsmiljø skal tage udgangspunkt i et børneperspektiv, uanset om der er tale om hverdagsituationer, børneinitierede aktiviteter eller voksen styrede forløb. Det pædagogiske personale skal fremme barnets dannelse, hvor begrebet dannelse refererer til en dybere form for læring, hvor barnet som aktiv deltager forankrer værdier og viden i egen personlighed. Barnet skal ud fra de værdier vi som pædagogisk personale arbejder med, have mulighed for at orientere sig og handle i en global verden som et hensynsfuldt, kritisk, demokratisk menneske.*

## **Leg**

*Legen har værdi i sig selv og er en gennemgående del af Hjemly. Legen er også grundlæggende for barnets sociale og personlige læring og udvikling. Legen fremmer blandt andet fantasi, virkelyst, sprog, nysgerrighed, sociale kompetencer, selvværd og identitet. Nogle gange skal legen støttes, guides og rammesættes, for at barnet kan være med, og for at legen udvikler sig positivt. Barnets spontane og selvorganiserede leg skal*

*både anerkendes, respekteres og gives betydelig plads. Det pædagogiske personale har samtidig et ansvar for at have en opmærksomhed på, hvordan legefællesskaberne og relationer blandt børnene udvikler sig.*

## Læring

*På Hjemly skal læring forstås bredt, barnet lærer ved at udforske med krop og sanser, ved at undre sig og stille spørgsmål, ved at blive mødt af spørgsmål og udfordringer samt ved at eksperimentere og gøre opdagelser.*

*Barnet lærer gennem kommunikation, udveksling og sociale interaktioner. Barnet lærer ved at erfare nyt og ved at opleve, at det eks. kan bidrage til at ændre på regler og finde kreative løsninger i fællesskaber. Barnets læring fremmes af at turde begå fejl, famle og slippe fantasien løs. Vi ønsker at skabe et alsidigt, inddragende og trygt læringsmiljø.*

*For Hjemly er læring meget mere end tilegnelse af kundskaber, færdigheder og handlemønstre. Læring i en børnehave bør ske i en vekslen mellem blandt andet børneinitierede lege, voksenplanlagte aktiviteter og hverdagsrutiner som eks. frokosten eller tøj af/på i garderoben.*

## Børnefællesskaber

*Al leg og læring sker i et socialt samspil med de øvrige børn og voksne i børnehaven. Relationer og venskaber er afgørende, for at barnet oplever at være en del af fællesskabet og blive respekteret og lyttet til. Vi har opmærksomhed på om børnene etablerer venskaber på tværs af alder, køn og kultur, og at mobning forebygges. Barnet og det pædagogiske personale er fælles om at skabe det sociale rum, hvorigennem de enkelte børn lærer og udvikler sig.*

*Det er det pædagogiske personales og ledelsens opgave at skabe en balance mellem individ og fællesskab på Hjemly.*

Her finder du links til andre relevante oplysninger på vores hjemmeside om, hvordan vi forholder os til de fem centrale elementer.

<https://hjemlybornehave.dk/om-hjemly/boernehavens-paedagogik/>



## Pædagogisk læringsmiljø

”Det skal fremgå af den pædagogiske læreplan, hvordan det enkelte dagtilbud hele dagen etablerer et pædagogisk læringsmiljø, der med leg, planlagte vokseninitierede aktiviteter, spontane aktiviteter, børneinitierede aktiviteter samt daglige rutiner giver børnene mulighed for at trives, lære, udvikle sig og dannes.

Det pædagogiske læringsmiljø skal tilrettelægges, så det inddrager hensynet til børnenes perspektiv og deltagelse, børnefællesskabet, børnegruppens sammensætning og børnenes forskellige forudsætninger. ”

*Den styrkede pædagogiske læreplan, Rammer og indhold, s. 22-23*

Her beskriver vi, hvordan vi hele dagen skaber et pædagogisk læringsmiljø, der giver alle børn mulighed for at trives, lære, udvikle sig og dannes.

*I Hjemly skov -og idrætsbørnehave er der nogle faste rutiner i løbet af dagen. Vi har faste tidspunkter til morgenmad, hvornår vi pakker vores rygsække og går i skoven, hvornår vi spiser lille og stor madpakke, vi har rutiner omkring toiletbesøg, påklædning og middagslur/hvi mml. Vi tilstræber at børnene tilegner sig vores rutiner og på sigt bliver selvhjulpne i flere og flere af dagligdagens situationer. Imellem alle vores rutiner bliver der skiftevis lavet aktiviteter eller gives plads til fri leg. Vi prioriterer begge dele. Vores børn er opdelt i to aldersintegrerede grupper, men vi har dog også dage hvor vi deler dem op efter alder. Typisk om tirsdagen, hvor vi kan arrangere tur-ud af huset, hvor programet tilgodeser de forskellige aldersgrupper.*

Herunder ser I en illustration – Læringsmiljø-modellen. Den viser, hvilke elementer der tilsammen udgør det pædagogiske læringsmiljø: De daglige rutiner, vokseninitierede aktiviteter og børnekultur – holdt sammen af lege og fællesskaber.



### Samarbejde med forældre om børns læring

”Det skal fremgå af den pædagogiske læreplan, hvordan dagtilbuddet samarbejder med forældrene om børns læring”

*Den styrkede pædagogiske læreplan, Rammer og indhold, s. 24-25*

Her finder I links til andre relevante oplysninger på vores hjemmeside.

<https://hjemlybornehave.dk/om-hjemly/foraeldreraadet/>

*I Hjemly Skov og idrætsbørnehave prioriterer vi et tæt samarbejde med børnenes forældre. Alle har en kontaktpædagog til det daglige samarbejde om barnets trivsel og udvikling. Vi holder opstartssamtale og en*

16-02-2026

*årlig forældresamtale. Derudover har vi i tæt samarbejde med forældrerådet en række sociale arrangementer i løbet af året og også forældrearbejdsdage med en mere praktisk karakter.*

*Forældrerådet holder otte møder fordelt i løbet af året. Det vælges for et år ad gangen. Forældrerådet har to faste pladser i Hjemlys bestyrelse der mødes 7 gange årligt.*



### Børn i udsatte positioner

”Det skal fremgå af den pædagogiske læreplan, hvordan det pædagogiske læringsmiljø tager højde for børn i udsatte positioner, så børnenes trivsel, læring, udvikling og dannelse fremmes.”

*Den styrkede pædagogiske læreplan, Rammer og indhold, s. 26*

*Vi har børn der kræver en ekstra opmærksomhed og indsats for at sikre deres udvikling. I samarbejde med forældre, kommunens konsulenter, terapeuter og forbyggende team arbejder vi kontinuerligt med de børn hvor det kræves. Som privat institution modtager vi ikke udlagte inklusionsmidler og skal søge om fleksible støttemidler for at sikre vi har ressourcer nok. Dette for bl.a. at lave specifikke indsatser hvor vi opdeler børnene i små grupper og kan lave målrettede aktiviteter.*



### Sammenhængende børneliv

”Det skal fremgå af den pædagogiske læreplan, hvordan der i børnenes sidste år i dagtilbuddet tilrettelægges et pædagogisk læringsmiljø, der skaber sammenhæng til børnehaveklassen.”

*Den styrkede pædagogiske læreplan, Rammer og indhold, s. 27*

### Organiseringen og arbejdet med de yngste børnehavebørn

I Faaborg-Midtfyn Kommune har kommunalbestyrelsen truffet beslutning om at fastholde den nuværende aldersgrænse for børnehave på 2 år og 11 måneder, og at børnehavebørn pr. 1. januar 2024 sikres vuggestuenormering indtil den 1. i måneden efter de er fyldt 3 år.

### Her beskriver vi, hvordan vi organiserer arbejdet omkring de yngste børnehavebørn

*Når man starter i vores børnehave, er noget af det første man oplever at få sin egen Hjemly-rygsæk. Det er en fast del af ens børnehaveliv, da den udgør barnets garderobe nede i skoven, det er her man har skiftetøj, drikkedunk og madpakke. Derudover får man også en garderobeplads i enten krokodille eller*

*superheltegarderoben. Her er der plads i en kurv til mere skiftetøj, ekstra overtøj og hvad man som forældre vurderer er vigtigt at få med i børnehaven. Vi hjælper gerne med råd og vejledning til hvad der er nødvendigt. Vi har købt en kurv til hvert barn og opfordre til at I som familier selv medbringer yderligere en kurv/kasse så I har plads til jeres barns ting.*

*Husk navn i alt tøj og navn og et kendetegn på rygsækken, så barnet selv kan genkende sin egen rygsæk.*

*Første dag: Jeres kontaktpædagog tager imod jer og aftaler hvordan de første dage skal være. Vi beder jer forældre om at være med den første dag til efter frokost-madpakken og går hjem med jeres barn kl. 12. Herefter aftaler vi individuelt hvordan vi gør, men opfordre til at I som minimum går en times tid anden dag, for at få øvet aflevering.*

*Når man starter, bliver man som familie tilknyttet en kontaktpædagog fra primærgruppen. Det er kontaktpædagogen som har et særligt kendskab til jeres barn, og som holder opstartssamtale efter ca. 4 uger. De øvrige voksne i børnehaven kender selvfølgelig også til jeres barn og personalet drøfter alle børn sammen.*

*Vi er bevidste om at det kræver meget energi at være nyt børnehavenbarn. Derfor bliver alle nye børn lagt til at hvile efter frokost. Vi er i dialog med jer forældre om hvordan behovet for hvil i øvrigt skal være.*

*I de første to måneder barnet går i vores børnehaven er det vigtigt for os at vi hjælper alle nystartet børn, med at opbygge rutiner der passer til vores hverdag. Vi afsætter ekstra tid til at øve, garderoberutiner, toiletvaner, fokus på at gå uden ble, hvis barnet ikke allerede er renligt. Vi opbygger rutiner med hvordan vi spiser sammen, hvilke madpakker vi spiser hvornår og hvor vi har madpakke og drikkedunk, afhængigt af hvor i Skoven vi er.*

## Øvrige krav til indholdet i den pædagogiske læreplan

### Inddragelse af lokalsamfundet

”Det skal fremgå af den pædagogiske læreplan, hvordan dagtilbuddet inddrager lokalsamfundet i arbejdet med etablering af pædagogiske læringsmiljøer for børn.”

*Den styrkede pædagogiske læreplan, Rammer og indhold, s. 29*

*I Hjemly Skov- og Idrætsbørnehave tager vi på turer ud af huset og ind i lokalsamfundet, det kunne f.eks. være: Naturlegepladsen i Svanninge bakker, Havnen og stranden ved Falsled. Men også mere lokalt i Hillerslev, vi bruger bl.a. den lokale kirke til jul og går ture i og omkring Hillerslev og Højrup.*

### Arbejdet med det fysiske, psykiske og æstetiske børnemiljø

”Arbejdet med det fysiske, psykiske og æstetiske børnemiljø i dagtilbuddet skal integreres i det pædagogiske arbejde med etablering af pædagogiske læringsmiljøer.

Børnemiljøet skal vurderes i et børneperspektiv, og børns oplevelser af børnemiljøet skal inddrages under hensyntagen til børnenes alder og modenhed.”

*Den styrkede pædagogiske læreplan, Rammer og indhold, s. 30*

*Vores fysiske børnemiljø har flere og meget forskellige karakterer i vores børnehave. Der er både vores inde-miljø på stuerne og nede i skoven i vores tre forskellige baser. Vi vil gerne tilstræbe et psykisk børnemiljø, hvor børnene har en oplevelse af at være inddraget og få medbestemmelse. Fx skifter børnene til at vælge sang og bliver taget med på råd når vi vælger lege og aktiviteter. Vi begynder at bruge funktionen ”barnets perspektiv” på vores samarbejdsportal; ”Hjernen og Hjertet”.*



## De seks læreplanstemaer

”Den pædagogiske læreplan skal udarbejdes med udgangspunkt i seks læreplanstemaer samt mål for sammenhængen mellem læringsmiljøet og børns læring.

Det skal fremgå af den pædagogiske læreplan, hvordan det pædagogiske læringsmiljø understøtter børns brede læring inden for og på tværs af de seks læreplanstemaer.”

*Den styrkede pædagogiske læreplan, Rammer og indhold, s. 32*

Som tidligere beskrevet, har vi i Faaborg-Midtfyn kommune udviklet et værktøj - *Læringsblomsten*, som hjælper os med at holde styr på de lovfastsatte temaer og mål i den pædagogiske læreplan, når vi planlægger vores hverdag med børnene og reflekterer over sammenhængen mellem de pædagogiske læringsmiljøer vi skaber og børnenes læring.

Her kan du få en præsentation af [Læringsblomsten](#)



På de følgende sider folder vi læringsblomsten ud, idet vi gennemgår læreplanens 6 indholdstemaer og de 12 mål. Under hvert tema finder du eksempler på, hvad der kendetegner de læringsmiljøer, som personalet stræber efter at skabe, samt hvad børnene skal have mulighed for at opleve i deres hverdag sammen med kammerater og personale.

I afsnittet om evalueringskultur, kan I læse mere om, hvordan vi evaluerer vores pædagogiske praksis og følger op, så vores læringsmiljøer bedst muligt understøtter børnenes brede læring inden for og på tværs af de seks læreplanstemaer.



### Alsidig personlig udvikling

”Alsidig personlig udvikling drejer sig om den stadige udvidelse af barnets erfaringsverden og deltagelsesmuligheder. Det forudsætter engagement, livsduelighed, gåpåmod og kompetencer til deltagelse.”

*Den styrkede pædagogiske læreplan, Rammer og indhold, s. 36-37*

#### Pædagogiske mål for læreplanstemaet:

1. Det pædagogiske læringsmiljø skal understøtte, at alle børn udfolder, udforsker og erfarer sig selv og hinanden på både kendte og nye måder og får tillid til egne potentialer. Dette skal ske på tværs af blandt andet alder, køn samt social og kulturel baggrund.
2. Det pædagogiske læringsmiljø skal understøtte samspil og tilknytning mellem børn og det pædagogiske personale og børn imellem. Det skal være præget af omsorg, tryghed og nysgerrighed, så alle børn udvikler engagement, livsduelighed, gåpåmod og kompetencer til deltagelse i fællesskaber. Dette gælder også i situationer, der kræver fordybelse, vedholdenhed og prioritering.

Her kan I se nogle pejlemærker for, hvordan vi arbejder med vores pædagogiske læringsmiljø, så det tager udgangspunkt i det fælles pædagogiske grundlag og understøtter de to pædagogiske mål for temaet *Alsidig personlig udvikling*, i samspil med de øvrige læreplanstemaer.

#### *Som pædagogiske medarbejdere skaber vi miljøer*

- der er præget af omsorg og tryghed samt appellerer til nysgerrighed
- der understøtter samspil og tilknytning mellem børn og det pædagogiske personale samt børn imellem
- hvor alle udfolder, udforsker og erfarer sig selv og hinanden gennem leg og aktiviteter – på tværs af alder, køn, social og kulturel baggrund

#### *Børnene i vores dagtilbud skal opleve*

- at have mod på livet samt erfaringer med sociale positioner og demokratiske processer
- at være nysgerrige og føle sig trygge i verden, så de kan holde fast, prioritere og fordybe sig med tillid til egne potentialer
- at kunne engagere sig samt lege og deltage i forskellige fællesskaber, hvor de kan få hjælp til at regulere deres følelser og håndtere både med- og modgang

Efterhånden som vi arbejder med temaets mål i praksis, indsætter vi herunder Miniprojektbeskrivelser og Praksisfortællinger, der viser, hvordan arbejder med børnenes brede læring med særligt fokus på deres alsidige personlige udvikling.

Et miniprojekt er en handling eller et forløb, som sættes i gang af en eller flere pædagoger, med henblik på at realisere det pædagogiske grundlag og mål i den styrkede pædagogiske læreplan

Miniprojektansvarlig	Søren og Sarah
Udviklingsfokus Hvad er du/I nysgerrige på at undersøge og afprøve ift. det pædagogiske grundlag og læringsmiljøet?	Miniprojektet bygger videre på samme projekt som vi har lavet tidligere (se <i>Evaluering af Trin for Trin</i> længere nede). Det var et projekt som viste os, at Trin for Trin materialet stadig var anvendeligt og kan bruges i arbejdet med mentalisering og empati. Vi ville gerne undersøge/arbejde med en ny gruppe børn, hvor vi så et udviklingsbehov i forhold til deres evner med mentalisering. Det er vores ønske, at de børn der er udfordret på mentalisering/empati kan have svært ved at indgå i fællesskaber på lige fod med de andre børn. Dette vil vi gerne lære dem.
Miniprojektets fokus	Forløbet er bygget op omkring 3 moduler af hver 8-10 lektioner. Hver lektion er bygget op omkring en til flere plancher om børns følelser. På de fire uger nåede vi 6 lektioner i modul 1 (planche 1-10) med én lektion hver gang vi mødtes. Sessionen starter med en simpel opvarmningsleg der gør at børnene kommer med i aktiviteten og man kan få dem til at deltage. Derefter snakkede man om de forskellige plancher, som hver omhandler en eller flere følelser eller relationer børn i mellem. Pædagogen præsenterer planchen efter et manuskript og det leder så til dialog med børnene. Til slut var der igen en leg eller øvelse. Miniprojektet skal gerne bidrage til at udvikle den børnekultur vi har i børnehaven, og udvikle børnenes kompetencer til mentalisering. Dette er en væsentlig del af børnenes liv i institutionen og alfa omega for trivsel. Hvis du ikke kan indgå i ligeværdige relationer med andre børn grundet at du ikke evner at mentalisere og sætte dig i andres sted, så kan du aldrig blive en ligeværdig partner i relationen.
Projektdeltagere	<b>Børn:</b>
• Hvilke børn, medarbejdere, ledere, forældre mv. deltager i miniprojektet?	<ul style="list-style-type: none"> <li>• Barn 1</li> <li>• Barn 2</li> <li>• Barn 3</li> <li>• Barn 4</li> <li>• Barn 5</li> <li>• Barn 6</li> <li>• Barn 7</li> <li>• Barn 8</li> <li>• Barn 9</li> <li>• Barn 10</li> <li>• Barn 11</li> </ul>
	<b>Voksne:</b>
	<ul style="list-style-type: none"> <li>• Sarah</li> <li>• Søren</li> </ul>
	<b>Forældre:</b>

	<p>Forældrene blev inddraget i projektet ved at blive informeret om projektets indhold da vi opstartede projektet (se <i>brev til forældrene</i> længere nede). I brevet var der også forslag til øvelser og fokuspunkter forældrene kunne have derhjemme, så de kunne arbejde mere med projektets temaer.</p>
<p><i>Læringsblomsten - Børneperspektiver</i> (Temaer og mål i Læringsblomsten)</p> <ul style="list-style-type: none"> <li>Hvad forventer du/I, at barnet/børnene vil opleve, erfare og lære, ved at være med i miniprojektet?</li> </ul>	<p><b>Barnets perspektiv:</b> <u>Alsidig personlig udvikling:</u> Vi forventer at barnet oplever at lære sine egne følelser at kende, og gennemskuer, hvordan følelser både føles i kroppen og hvordan de fysisk kommer til udtryk (hvor trykker det, hvordan ser det ud i ansigtet, hvordan er min holdning). Dette skulle gerne medføre en nysgerrighed som fører til at børnene forholder sig undrende og reflekterende over for andre børns kropslige og verbale udtryk og sætter dem i forbindelse med de forskellige følelser. En form for undersøgende rejse i mine og dine følelser, hvilket fører til en tryghed i måden man optræder i hverdagen og opfører sig i sociale fællesskaber.</p> <p><u>Social udvikling:</u> Vi forventer at barnet får styrket sine sociale kompetencer igennem et øget fokus på mentalisering, da de dermed nemmere kan læse "signalerne" fra de andre børn og vide, hvordan man skal forholde sig til dem. Dette kan føre til at barnet kan indgå i relationer og skabe venner på baggrund af, barnets "selv", og give barnet en følelse af at "jeg har værdi som den jeg er".</p> <p><u>Kommunikation og sprog:</u> Vi forventer at barnet får styrket dets kommunikative færdigheder, så det bliver bedre til at sætte ord på følelser og bruge et mere abstrakt sprog. Dette er et projekt, hvor deres tales meget, og hvor det lægger op til at børnene kommer med forskellige verbale forslag på baggrund af billeder af situationer som de faktisk ikke har oplevet i virkeligheden. Dette er krævende rent sprogligt. Endvidere undersøger vi, hvordan man kan tilgå hinanden, og på hvilken måde man kan undre sig over hinandens følelser og spørger ind til disse.</p> <p><b>Forældrenes perspektiv:</b> Vi inddrager forældrene i projektet ved at beskrive projektet for dem inden det starter (se <i>brev til forældrene</i>). Dette giver dem en forventning og tryghed i forhold til, hvad deres barn skal arbejde med de næste par måneder, samt muligheden for undres sammen med barnet, og spørge mere ind til dette. På den måde ønsker vi, at barnet og forældrene kan fortsætte disse samtaler og overvejelser som vi berører i projektet når de kommer hjem. Vi ved dog også godt, at dette ikke altid er muligt grundet en travl hverdag med andre fokusområder.</p>
<p><i>Læringsblomsten - Professionelt perspektiv</i> (Det pædagogiske grundlag samt temaer og mål i Læringsblomsten)</p> <ul style="list-style-type: none"> <li>Hvad forventer du/I at opleve, erfare og lære gennem miniprojektet?</li> </ul>	<p>Vi forventer at vi igennem dette projekt får et større kendskab til børnenes kompetencer inden for de tre førnævnte temaer.</p> <p>Vi ønsker at vi kan lære at skabe et trygt rum for aktiviteten, hvor børnene tør sige hvad de tror og føler i forhold til billederne. Det er vigtigt at vi derfor ikke er dømmende eller vurderende og bruger ord som "godt" "ikke helt korrekt" "forkert".</p> <p>Efter hver lektion, når projektgruppen er sammen og leger frit, forventer vi at vi gennem leg samt observering kan guide børnene videre i deres evner inden for mentalisering samt at sætte ord på deres og andres følelser. Dette kan vi gøre ved at forstærke den lærte færdighed når den opstår i det ikke-vokseninitierede rum.</p>

<b>Viden og handlemåder</b>	<b>Teori:</b>
<ul style="list-style-type: none"> <li>Hvilken faglig viden og særlige handlemåder vil du/ bringe i spil i forbindelse med miniprojektet?</li> </ul>	<p><i>Følgende teori er hentet fra manualen der følger med materialet.</i></p> <p>Følelser er lige så vigtige som intelligens, og ligesom med intelligens så kan det læres og udvikles (D. Goleman). Emotionel intelligens er evnen til at opfatte andres følelser og til kunne skelne imellem dem og til at bruge denne viden til at vejlede sig i sin tænkning, beslutning og handling. Når børn oplever at de kan mestre sociale situationer, opnår de en større selvværdsfølelse.</p>
	<p>Mange børn lærer det selv, men en del børn har udfordringer inden for denne udvikling. Det kan skyldes flere ting.</p> <ol style="list-style-type: none"> <li>1. Manglen på positive voksenmodeller der kan lære dem, hvad passende adfærd er.</li> <li>2. Mangler øvelse i at opføre sig socialt på grund af manglende understøttelse.</li> <li>3. En del børn har stærke følelser som vrede, angst eller frygt som hæmmer den ønskede adfærd.</li> <li>4. Nogle børn har uhensigtsmæssig opfattelse og holdning til aggression som redskab.</li> <li>5. Nogle børn har udviklingsmæssige forstyrrelser på grund af fysiologiske årsager.</li> </ol>
	<p>For et barn kan negativ opmærksomhed virke bedre end ingen opmærksomhed. Dette kan skyldes at forældrene ikke anerkender, når denne passende adfærd optræder i hjemmet.</p> <p>Børn lærer social adfærd på samme måde som de lærer asocial adfærd. De lærer det gennem imitation, øvelse og forstærkning. Sociale børn oplever og efterligner positiv adfærd fx fra omsorgspersoner såsom de voksne i børnehaven.</p> <p>Hos Goleman anses empati for at være kernen i al social kompetence: Det åbner for medfølelse, for aktiv lytning, for at opleve en andens perspektiv. Fordi børn forstår hinandens følelser, er der større chance for at de hjælper hinanden og har en hensigtsmæssig social relation i modsætning til misforståelser og vrede.</p> <p><b>Handlemåder:</b></p> <p>Ovennævnte teori viser, hvor vigtigt det er, at vi får trænet børnenes evner til empati og mentalisering. Det viser endvidere, hvor vigtigt der er, at vi voksne optræder som positive rollemodeller over for børnene. Vi er derfor nødt til at bruge os selv i arbejdet med Trin for Trin og sætte ord på vores egne følelser også, og gå forrest i fx de rollespil der følger med. Lige så når vi er på legepladsen, så duer det ikke at vi handler med vrede og aggression men i stedet forsøger at hjælpe børnene med at sætte sig ind i deres og andre følelser i forhold til den enkelte situation, og få barnet til at sætte ord på, hvorfor det handler som det gør.</p> <p>Det er endvidere også vigtigt at arbejdet med Trin for Trin bliver en regelmæssig aktivitet og en længere, sammenhængen periode. Hvis børnene alt for sjældent arbejder med at udvikle deres empatiske evner, så udvikles disse ikke. Ligesom hvis et barn skal lære at cykle, så duer det ikke, at vi kun prøver cyklen 20 minutter hver anden uge. Vi er nødt til at tilgå den emotionelle/socialt intelligens på samme måde som vi tilgår den sproglige intelligens. Som noget der kan udvikles gennem regelmæssig og planlagt træning.</p>
<p><i>Plan for miniprojektet</i></p> <p>Lav en plan for, hvordan miniprojektet helt konkret skal foregå, herunder:</p>	<p>Aktiviteten foregår med 2 voksne og 11 børn i alderen 4-5 år. Den ene af de voksne vil styre aktiviteten, mens den anden vil skabe ro og et rum til fordybelse. Efter hver lektion vil vi blive sammen i gruppen men gå på legepladsen sådan så vi i den lille gruppe kan følge op på det vi har snakket om i praksis.</p>

<ul style="list-style-type: none"> <li>• Hvordan vil I dokumentere sammenhængen mellem det læringsmiljø I etablerer og børnenes trivsel, læring, udvikling og dannelse?</li> <li>• Hvad skal være i fokus for dokumentationen?</li> </ul>	<p>Der vil ikke foregå nogen konkret dokumentation udover at vi løbende vil overveje, hvordan aktiviteten forløber, og om nogle ting børn ændres/rettes til.</p>
<p><i>Tidsramme</i></p> <ul style="list-style-type: none"> <li>• Hvor, hvornår og hvor længe skal miniprojektet finde sted?</li> <li>• Hvor og hvornår evaluerer I?</li> </ul>	<p>Vi vil lave Trin for Trin to gange om ugen mandag og torsdag i en periode på 3 måneder. På denne måde burde vi kunne nå at komme hele modul 1 igennem (empati) og komme rundt om alle følelserne. Aktiviteten vil foregå om formiddagen og strække sig i 20-30 minutter, da vi ved tidligere forsøg anser dette som værende det maksimale børnene kan deltage i aktiviteten. Den foregår i et lukket rum, sådan så vi skaber mest muligt ro og plads til fordybelse.</p> <p>Vi evaluerer i løbet af vinteren når der skal udføres en projektbeskrivelse på projektet.</p>
<p><b>EVALUERING EFTER GENNEMFØRELSE</b></p>	<p><b>EVALUERING EFTER GENNEMFØRELSE AF MINIPROJEKT</b></p>
<p><i>Refleksion over praksis</i></p> <ul style="list-style-type: none"> <li>• Hvilke nye sanselige erfaringer om samarbejde mellem børn og pædagogisk personale har miniprojektet givet dig/jer?</li> <li>• Hvilke nye erfaringer har I hver især fået om egne måder at reagere og handle på i konkrete situationer i pædagogisk praksis?</li> <li>• Hvilke nye forståelser om udvikling af læringsmiljøet har miniprojektet givet anledning til?</li> <li>• Hvilken viden og hvilke handlemåder er du/I blevet nysgerrige</li> </ul>	<p>Igennem forløbet med Trin for Trin er det blevet tydeligt at børnene har godt af emotionel og social træning. Vi så nogle børn der snakkede meget om som virkelig var gode til at sætte sig i andres sted men samtidig nogle børn som havde meget svært ved at sætte ord på følelser fordi det enten var et abstrakt begreb eller fordi de ikke gjorde det normalt. Sidstnævnte børn blev dog med tiden bedre til at tale om følelserne ud fra de forskellige billeder, og visse af dem havde De noget på hjertet, hvis vi voksne spurgte ind til dem. Det kan dog være svært at vide, hvornår børnene blot gentager noget som de har lært på rygraden fordi de har hørt ordene nok gange og hvornår de rent faktisk reflekterer over de ting vi spørger ind til. Der var mere arbejde med at skabe ro og rammer under aktiviteten med denne børnegruppe end med den forrige (se <i>Evaluering af Trin for Trin</i>). Dette kan muligvis skyldes børnesammensætningen, da arbejdet fra pædagogens side foregik på samme måde som første gang vi lavede projektet. Vi havde også et enkelt barn med, som krævede den voksnes fokus hele tiden, og dette kan muligvis være medvirkende til at resten af børnegruppen fik mere plads til at blive urolige. Visse af børnene fra denne børnegruppe vil også være med når vi arbejder videre med Trin for Trin senere og går i dybden med modul 2 og 3.</p> <p>Det er helt sikkert vigtigt at vi voksne forholder os reflekterende til materialet og er til stede når vi "underviser", selvom materialet er bygget meget specifikt op omkring hvad man skal sige, så det nytter det ikke at sige dette, hvis man har tabt børnene. Derfor kræves det, at man løbende tilpasser lektionens indhold ud fra lektionens udvikling. Vi så desuden at det var meget godt at man lavede eksempler der knyttede sig op til børnenes kendte hverdag og situationer som de oplever ude</p>

på, at arbejde videre med?	på legepladsen (fx ved at nævne steder på legepladsen samt andre børn), og inddrage børn i rollespil, hvor de får lov til at spille disse situationer. Vi ønsker at gå videre med projektet Trin for Trin, og undersøge hvordan modul 2 og 3 virker. Vi vil inddrage nogle af de samme børn og den ene af de voksne (samt en ny voksen) til at afprøve dette. Vi vil forsøge at inddrage så meget af den viden vi har fået i dette mineprojekt (se ovenstående) når vi laver det næste gang.
<i>Læringsblomsten – Sammenhæng mellem læringsmiljøet og børnenes trivsel, læring, udvikling og dannelse</i> <ul style="list-style-type: none"><li>• Se jeres dokumentation igennem og beskriv:<ul style="list-style-type: none"><li>• hvor ser du/I, at det læringsmiljø I har etableret, har påvirket børnene?</li><li>• hvordan har det påvirket børnene?</li></ul></li></ul>	Det har været svært at se, hvor meget børnene har ændret sig i praksis igennem vores projekt. Da vi lavede projektet første gang, overhørte vi flere af børnene der brugte de konkrete ord, som vi havde gennemgået tidligere på dagen, og dette oplevede vi ikke i samme grad.
<i>Opfølgning</i> <ul style="list-style-type: none"><li>• Hvordan, hvornår og med hvem vil du/I følge op?</li></ul>	Dette mineprojekt vil blive fulgt op ved at vi forsøger at lave modul 2 og 3. På baggrund af det kommende projekt vil der komme en overordnet evaluering af Trin for Trin som redskab til den pædagogiske praksis, da vi så har været hele forløbet igennem.
<i>Videndeling</i> <ul style="list-style-type: none"><li>• Hvordan vil du/I dele viden med kollegaer, leder og samarbejdspartnere i øvrigt?</li></ul>	Dette dokument vil blive lagt tilgængeligt på Teams så alle kollegaer kan tilgå det. Der vil også blive inddraget en ny kollega i forhold til modul 2, så vi dermed kan udbrede kendskabet til forløbet mest muligt.
<i>Øvrige tanker og forståelser</i>	

## Brev til forældrene (intro)

Kære forældre.

De næste måned vil Sarah og jeg lave et forløb kaldet Trin for Trin med en gruppe børn, her i blandt jeres. Trin for Trin lærer børnene færdigheder, som de kan bruge både til at få det bedre med andre børn og til at klare sig bedre følelsesmæssigt.

Lektionerne er opdelt i tre hovedområder/moduler:

1. **Empati:** Børnene lærer om følelser og metoder til at forstå hinanden.
2. **Impulskontrol og problemløsning:** Børnene lærer nye metoder til at løse problemer. Og de øver sig på færdigheder som at give en undskyldning, at afbryde høfligt og at få nye venner.
3. **Selvkontrol:** Børnene lærer at håndtere deres vrede på en måde, som ikke sårer andre.

Til at starte med er det vores ønske at komme igennem det første modul. Vi kører forløbet 2 gange om ugen henholdsvis mandag og torsdag frem til januar.

I er velkomne til at kontakte os, hvis I har spørgsmål om forløbet.

Med venlig Hilsen Søren og Sarah

## Brev til forældrene (modul 1)

# Trin for trin, om følelser

Vi vil i løbet af den næste måned gennemgå de seks grundfølelser: glæde, sorg, vrede, frygt, afsky, overraskelse.

Børnene vil lære at:

- Mennesker kan have forskellige følelser

*Ét barn er bange for noget, mens et andet barn er forventningsfuld over for den samme ting.*

- Følelser kan ændre sig.

*Eksempelvis kan en hundehvalp blive borte og senere fundet igen. Følelserne skifter fra ked af det til glad.*

- Nogle handlinger er uheld.

*"Jeg gjorde det ikke med vilje. Det var et uheld"*

Børnene vil også lære at:

- Forudsige andres følelser.

*"hvis jeg snupper bolden, så bliver Tina måske ked af det."*

- Fortælle andre hvordan han/hun har det.

*"Jeg bliver ked af det, når du ikke vil lege med mig".*

- At lytte til andre.

**Her er nogle forslag til aktiviteter i hjemmet, der kan hjælpe jeres barn i forståelsen:**

1. Leg "jeg bliver \_\_\_\_\_ når \_\_\_\_\_ ved at fylde mellemrumme for forskellige følelser og situationer. "Jeg bliver bange, når jeg bliver væk i et supermarked."

1. Når I sammen læser en bog kan I tale om personernes følelser og diskutere tidspunkter, hvor I har haft det på samme måde.

2. Når dit barn viser følelser, så hjælp ham/hende med at sætte navn på følelsen.

*"Jeg ser at du rynker panden. Hvordan har du det?"*

Taler I sammen om følelser i hjemmet, forstår barnet, at følelser ikke alene eksisterer i institutionen, men også i hjemme, og at dets egne forældre også forholder sig hertil.

Vi håber, at I har tid og lyst til at samarbejde herom, så jeres barn lærer at sætte ord på følelser og at aflæse følelser hos andre. Arbejdet med følelser og alsidig personlig udvikling er grundlaget for alt andet pædagogik vi bedriver.

Med Venlig Hilsen Søren og Sarah

## Evaluering af “Trin for Trin”

### Hvorfor

Vi valgte at køre aktiviteten fordi vi havde observeret at flere af børnene havde svært ved at sætte ord på deres følelser og sætte sig i de andre børns sted. Samtidig var det forsøg fra vores side for at undersøge, om det var et brugbart værktøj der kan bruges i fremtiden.

### Hvem

Gruppen bestod af 10 fireårige børn samt et barn på 3 og et på 5. Gruppen var en blanding af børn der mestrede det at sætte ord på deres følelser samt børn der havde svært ved det. I og med at det også var et eksperimenterende rum valgte vi nogle af de allermest udfordrede børn fra.

### Hvornår

Vi kørte forløbet 2 gange om ugen i 4 uger i foråret. Vi valgte at gøre det 2 gange om ugen, så børnene oplevede det som en tilbagevendende, intens forløb og dermed holde dem interesseret, samtidig med at de fik mulighed for at prøve det af i praksis. Hver session varede 20-30 minutter med intenst arbejde omkring billederne, og så var vi sammen på legepladsen i timerne efter.

### Hvad

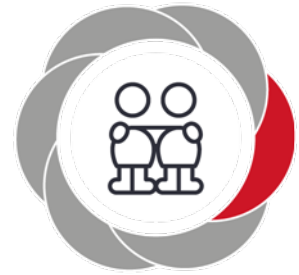
Forløbet er bygget op omkring 3 moduler af hver 8-10 lektioner. Hver lektion er bygget op omkring en til flere plancher om børns følelser. På de fire uger nåede vi 6 lektioner i modul 1 (planche 1-10) med én lektion hver gang vi mødtes. Sessionen starter med en simpel opvarmingsleg der gør at børnene kommer med i aktiviteten og man kan få dem til at deltage. Derefter snakkede man om de forskellige plancher, som hver omhandler en eller flere følelser eller relationer børn i mellem. Pædagogen præsenterer planchen efter et manuskript og det leder så til dialog med børnene. Til slut var der igen en leg eller øvelse.

### Hvordan forløb det (evaluering)

Projektet forløb overraskende godt. Vi var nervøse for, om projektet ikke længere var tidssvarende i forhold til det pædagogiske fundament, og om den meget stringente styreform ville give udfordringer. Vi blev positivt overrasket over børnenes deltagelse og engagement i forløbet. Vi opdagede, hvordan flere af børnene talte om aktiviteten når de var i skoven og brugte de udtryk og teknikker som vi lærte. De italesatte også oftere deres egne følelser. Gruppestørrelsen var tilpas i forhold til at alle børn kunne komme til orde og der ikke opstod for mange forstyrrelser. Det er vigtigt at være to voksne til denne aktivitet, da én skal være styrende og en anden skal skabe ro og omsorg. Det passede fint med 20 minutters aktivitet, da man ikke kan få mere indhold ud af planchen samt børnene begynder at tabe koncentrationen. Det er vigtigt at aktiviteten foregår inden for i et aflukket rum, da det skaber mest ro og giver mulighed for fordybelse.

### Til næste gang:

Udvælgelsen af børnene kan godt være endnu mere velovervejet og man kan godt forsøge at inddrage nogle af de børn som har meget svært ved at sætte ord på deres følelser. Disse børn fravalgte vi første gang for at give de mest optimale betingelser for afprøvning af processen. Endvidere behøver vi ikke være så fokuseret på børnenes alder, da alle børn godt kunne deltage i aktiviteten og forstå pointerne. Det er vigtigt at man kan forholde sig reflekterende til materialet, og løbende tage stilling til, hvad der skal med, da det ikke altid er alting der fungerer.



### Social udvikling

”Social udvikling er udvikling af sociale handlemuligheder og deltagelsesformer og foregår i sociale fællesskaber, hvor børnene kan opleve at høre til, og hvor de kan gøre sig erfaringer med selv at øve indflydelse og med at værdsætte forskellighed.

Gennem relationer til andre udvikler børn empati og sociale relationer, og læringsmiljøet skal derfor understøtte børns opbygning af relationer til andre børn, til det pædagogiske personale, til lokal- og nærmiljøet, til aktiviteter, ting, legetøj m.m.”

*Den styrkede pædagogiske læreplan, Rammer og indhold, s. 38-39*

#### Pædagogiske mål for læreplanstemaet:

- Det pædagogiske læringsmiljø skal understøtte, at alle børn udvikler sprog, der bidrager til, at børnene kan forstå sig selv, hinanden og deres omverden.
- Det pædagogiske læringsmiljø skal understøtte, at alle børn opnår erfaringer med at kommunikere og sprogliggøre tanker, behov og ideer, som børnene kan anvende i sociale fællesskaber.

Her kan I se nogle pejlemærker for, hvordan vi arbejder med vores pædagogiske læringsmiljø, så det tager udgangspunkt i det fælles pædagogiske grundlag og understøtter de to pædagogiske mål for temaet *Social udvikling*, i samspil med de øvrige læreplanstemaer.

#### *Som pædagogiske medarbejdere skaber vi miljøer*

- der er inspirerende, udfordrende og foranderlige samt præget af leg og demokratiske praksisser med nærværende, vidende og nysgerrige voksne
- hvor alle er aktive medspillere og udviklere af fællesskaber i empatisk samspil med andre børn og voksne - såvel i som uden for dagtilbuddet
- hvor børnenes egne perspektiver inddrages og mødes med anerkendelse og respekt, når forskelligheder indgår som værdifulde for fællesskabet

#### *Børnene i vores dagtilbud skal opleve*

- at blive mødt, respekteret og anerkendt, som dem de er i fællesskaber, hvor de kan udtrykke deres følelser og tanker og blive forstået
- at have gode venner og værdi i sig selv, når de deltager i fælles beslutninger og dannes i mødet med det, der er anderledes end dem selv

- at tage hensyn, eksperimentere, udforske, møde modstand og forskelligheder i trygge rammer sammen med gode kammerater og hjælpsomme voksne
- at være kendte i og trygge ved lokalmiljøet samt bekendt med forskellige kulturtilbud og muligheder i området

Efterhånden som vi arbejder med temaets mål i praksis, indsætter vi herunder Miniprojektbeskrivelser og Praksisfortællinger, der viser, hvordan arbejder med børnenes brede læring med særligt fokus på deres sociale udvikling.

*Fra miniprojektbeskrivelsen ovenover omkring "trin for trin" er her beskrevet omkring social udvikling.*

#### Social udvikling:

Vi forventer at barnet får styrket sine sociale kompetencer igennem et øget fokus på mentalisering, da de dermed nemmere kan læse "signalerne" fra de andre børn og vide, hvordan man skal forholde sig til dem. Dette kan føre til at barnet kan indgå i relationer og skabe venner på baggrund af, barnets "selv", og give barnet en følelse af at "jeg har værdi som den jeg er".



#### Kommunikation og sprog

"Børns kommunikation og sprog tilegnes og udvikles i nære relationer med barnets forældre, i fællesskaber med andre børn og sammen med det pædagogiske personale.

Det centrale for børns sprogtiltagelse er, at læringsmiljøet understøtter børns kommunikative og sproglige interaktioner med det pædagogiske personale. Det er ligeledes centralt, at det pædagogiske personale er bevidst om, at de fungerer som sproglige rollemodeller for børnene, og at børnene guides til at indgå i fællesskaber med andre børn."

*Den styrkede pædagogiske læreplan, Rammer og indhold, s. 40-41*

#### Pædagogiske mål for læreplanstemaet:

1. Det pædagogiske læringsmiljø skal understøtte, at alle børn udvikler sprog, der bidrager til, at børnene kan forstå sig selv, hinanden og deres omverden.
2. Det pædagogiske læringsmiljø skal understøtte, at alle børn opnår erfaringer med at kommunikere og sprogliggøre tanker, behov og ideer, som børnene kan anvende i sociale fællesskaber.

Her kan I se nogle pejlemærker for, hvordan vi arbejder med vores pædagogiske læringsmiljø, så det tager udgangspunkt i det fælles pædagogiske grundlag og understøtter de to pædagogiske mål for temaet *Kommunikation og sprog*, i samspil med de øvrige læreplanstemaer.

#### *Som pædagogiske medarbejdere skaber vi miljøer*

- hvor voksne anvender et nuanceret og nærværende sprog samt sikrer alles mulighed for at indgå i sproglige samspil og dialoger på tværs af alder, køn, modersmål og social baggrund
- hvor alle har adgang til såvel analoge som digitale bøger, spil og skriveredskaber, som kan anvendes med og uden voksnes hjælp
- hvor de fysiske rammer giver plads til samtaler af høj kvalitet i leg, rutiner og planlagte aktiviteter, og voksne sikrer alle lige deltagelsesmuligheder ved at gå bagved, ved siden af eller foran i samvær og aktiviteter

#### *Børnene i vores dagtilbud skal opleve*

- positive, nærværende voksne og kammerater, der justerer deres opmærksomhed i forhold til dem og kammeraterne, mens de øver sig i at spørge, lytte og tilbyde relevante svar til hinanden
- erfaringer med at sprogliggøre deres tanker og behov og at være inddraget i det sociale samvær, så de opbygger stærke relationer på tværs af alder, køn, modersmål og social baggrund
- at både kroppen, talen og skriftsproget er i brug, når vi udforsker vores ideer, relationer og fælles omverden

Efterhånden som vi arbejder med temaets mål i praksis, indsætter vi herunder Miniprojektbeskrivelser og Praksisfortællinger, der viser, hvordan arbejder med børnenes brede læring med særligt fokus på deres kommunikation og sprog.

## **Sprog forløb - Dialogisk læsning + spil**

For yngste børnene og 1 mellem gr.barn

### **S – Sammenhæng**

Vi har mange yngste børn, der har udtalevanskeligheder og et lille ordforråd. Vi vil have fokus på at udvide deres ordforråd, sprogforståelse og samtidig arbejde med udtalevanskelighederne.

Udtalevanskeligheder: Vi har mange med suttetale og svært ved k t lyde, S udtale

Vi har også mange af yngste børnene, der har svært ved at finde ro, fordybe og koncentrere sig i længere tid ad gangen.

Når der arbejdes med dialogisk læsning, får gruppen et fælles tredje og som pædagog, kan vi nemmere udse, hvad vi skal arbejde mere med og hvilke børn vi skal have et større fokus på.

Til at starte med, er det alle yngste børnene + 1 mellem gr. Barn, der er med i aktiviteten, De bliver delt i 2 gr. Med 6-7 børn i hver gr.

Der laves dialogisklæsning 1x om ugen – pt. Om onsdagen – gerne oppe i børnehaven, eller afskærmet i skoven fra de andre børn, så der undgås forstyrrelser fra de andre børn.

### **Læreplanstemaerne:**

Kommunikation og sprog

- Dialogisklæsning, med fokus på udvidelse af ordforråd og udtalelse
- Vi snakker og fortæller om bogen
- Vi undersøger sproget i bogen, og det at læse og følge med i læsning - med fokus på når børnene bliver ældre og skal i skole
- Vi synger sange der passer til temaet fastelavn, da bogen handler om udklædning.

Fastelavns sange

kultur, æstetisk og fællesskab

- Vi arbejder med temaet fastelavn – et tema der kommer omkring kultur og religion.
- Vi klæder os ud som forskellige karakterer

Leg og bevægelse

- Vi klæder os ud og leger de forskellige karakterer der er i bogen

Alsidig personlig udvikling

- Vi udvikler os igennem hinandens sprog, de fælles dialoger, og oplæsning og samtale med den voksne.

## **M – Mål**

Udvide børnenes ordforråd

Fokus på koncentration / fordybelse - børnene skal kunne deltage i aktiviteten alle 15-20 min

Kan vente på tur og forholde sig i ro og lytte, imens det ikke er dem selv, der skal svare, eller på anden måde være på.

Kunne høre en lille-stor forskel hos de børn, der har tendens til udtalefejl/problemer.

- Barn 1
- Barn 2
- Barn 3
- Barn 4
- Barn 5
- Barn 6

Der arbejdes med dialogisk læsning de næste 2 mdr. Frem og så evalueres der om der er behov for mere. Efter 1 mdr. Evalueres der på om alle stadig skal være med, eller om der er behov for at kun nogen tages fra og øves med.

## **T – Tegn**

Vi oplever at børnene snakker om de ting vi laver til dialogisklæsning.

Børnene bruger de ord, vendinger, forhold mm. Som bruges under den dialogiskelæsning.

Eksempler:

Min mor/far....

Oven på, nedenunder

Jeg klæder mig ud

Korrekt udtale af farver og tøj genstande

Vi oplever at børnene er nysgerrige på at ville læse flere bøger og spille billedlotteri udenfor dialogisklæsnings tid.

Børnene kan vente og lytte til hinanden

## T – Tiltag

Pernille har ansvaret og udfører aktiviteten.

Der skal laves billedlotteri/vendespil/bingo til bogen "Totte klæder sig ud".

Der skal laves en kasse til bogen, med udklædning, og andre artefakter der skal bruges. -

Pernille har på forhånd en taske med dette

Der skal fordeles hold.

Gr.1: 7 børn

Gr.2: 7 børn

## E – Evaluering

- Hvad er det sket? (brug af dokumentation)
- Hvor tæt er vi kommet for at opfylde målet? (vurdering)
- Hvordan kan vi tage det næste skridt?
- Hvordan skal det enkelte mål evalueres?
- Hvilke værktøjer vil være velegnede til at evaluere de enkelte mål?
- Hvem skal evaluere?
- Hvornår skal der evalueres?
- Hvordan skal evalueringen formidles og til hvem?
- Hvilken ny indsigt har vi fået og giver det anledning til ny indsats/nye mål?

d. 31.03.2025

Flere af børnene begyndte at være nysgerrige på bogen og huskede fra gang til gang, hvad det var bogen hed, kan benævne forside, bagside, karakternavne og det tøj de har på i bogen.

Barn har svært ved at deltage, og er meget urolig, men samtidig nysgerrig på det vi laver. Hun stiller ikke direkte spørgsmål og har svært ved at svare på det der sker.

Hun vil gerne være med til billedlotteri – og kan bedre deltage der, end ved læsningen.

Barn har vist, at hun er meget længere fremme end de andre og er nysgerrig, stiller spørgsmål, deltager aktivt og har styr på alt hvad der laves i og omkring den dialogiske læsning. Barn er gavnlige i gruppen, da hun lidt bliver forbilledet, men er i tvivl om hun skal fortsætte, da hun er for god i forhold til de andre. Er i tvivl om hun får nok ud af det, ud over hun synes det er hyggeligt.

Barn havde de første to gange, svært ved at han ikke skulle ud og lege med de andre, men var overraskende meget deltagende og nysgerrig. Barn vil have godt af at fortsætte med den dialogiske læsning, da han her øver koncentrationen meget. Har svært ved at forstå billedlotteri og hvad det går ud på

Barn bliver mere og mere modig og han tør svare på spørgsmål og er nysgerrig når vi læser bog. Han er god til at lytte og være deltagende. Han øver udtale og vil have godt af at fortsætte med den dialogiske læsning, da han har udtale problemer.

Barn vil have godt af at fortsætte for at styrke hendes danske, da det opleves, at hun ikke forstår alt hvad der bliver sagt. Hun kan svare på spørgsmål, men er ikke aktivt deltagende, mm. Hun skubbes lidt til. Det var spændende at snakke om udklædning, da Barn ikke kunne forklare det på dansk, men forsøgte med andet sprog og tegn for at forklare. Da barn bliver frustreret, begynder de andre børn at gætte med og det hjælper. Vi bliver enige om, at vi spørger mor/far når hun bliver hentet. Og vi finder derigennem ud af, at det er en heks hun vil være og barn bliver helt stolt, da det lykkedes. barn skal bare fyldes med danske ord og så skal hun nok komme langt. Vi har især øvet det under vendespil, hvilket er et godt spil for barn.

Barn er nysgerrig og aktivt deltagende. Barn vil også have godt af at fortsætte med at deltage, da han udvikler sig og han får øvet udtale.

Barn vil gerne deltage, men har svært ved at sidde stille og holde koncentrationen. Barn kan til dels svare på spørgsmålene. Barn er god til at lytte imens der bliver læst, men hun stiller ikke selv spørgsmål.

Generelt har de fleste af børnene godt af at fortsætte forløbet og jeg vil så vidt det er muligt, tage dem ud lidt ad gangen og lave mere dialogisk læsning. Børnene blev igennem legene tilhørende temaet og bogen, forberedt godt på selve fastelavnsfesten, og har fået større viden om det at læse bog. Næsten alle kan nu benævne forside, bagside, sider, overskrift, bogstaver, udklædning, og ved hvad det vil sige at klæde sig ud. De er meget nysgerrige på at læse bøger og søger det også, når de er med nede i skoven.

Vi er også gået videre til næste bog, om Krokodillen Finn Hermann – hvilket det opleves at de finder mere spændende end den anden bog. Denne bog, indeholder også mere tekst og det viser, at de fleste af børnene er klar på at blive udfordret mere.



### Krop, sanser og bevægelse

”Børn er i verden gennem kroppen, og når de støttes i at bruge, udfordre, eksperimentere, mærke og passe på kroppen – gennem ro og bevægelse – lægges grundlaget for fysisk og psykisk trivsel.

Kroppen er et stort og sammensat sansesystem, som udgør fundamentet for erfaring, viden, følelsesmæssige og sociale processer, ligesom al kommunikation og relationsdannelse udgår fra kroppen”.

*Den styrkede pædagogiske læreplan, Rammer og indhold, s. 42-43*

#### Pædagogiske mål for læreplanstemaet:

1. Det pædagogiske læringsmiljø skal understøtte, at alle børn udforsker og eksperimenterer med mange forskellige måder at bruge kroppen på.
2. Det pædagogiske læringsmiljø skal understøtte, at alle børn oplever krops- og bevægelsesglæde både i ro og i aktivitet, så børnene bliver fortrolige med deres krop, herunder kropslige fornemmelser, kroppens funktioner, sanser og forskellige former for bevægelse.

Her kan I se nogle pejlemærker for, hvordan vi arbejder med vores pædagogiske læringsmiljø, så det tager udgangspunkt i det fælles pædagogiske grundlag og understøtter de to pædagogiske mål for temaet *Krop, sanser og bevægelse*, i samspil med de øvrige læreplanstemaer.

#### *Som pædagogiske medarbejdere skaber vi miljøer*

- med plads til kropslig udfoldelse og mangfoldighed, hvor børnenes behov og initiativer følges og kropslig sundhed understøttes
- hvor der udvises glæde ved bevægelse, og voksne muliggør kropslig udfoldelse ude som inde samt sikrer plads til både store armbevægelser og ro til fordybelse
- hvor alle sanser påskønnes og udfordres, så børnene får erfaringer med kropslige fornemmelser og følelser gennem leg, rutiner og aktiviteter

#### *Børnene i vores dagtilbud skal opleve*

- at mestre overgange mellem ro og bevægelse og nyde begge dele
- at tage initiativer til leg og eksperimenter med krop og sanser samt have tillid til og glæde ved bevægelse og sansede indtryk
- at kende til og forstå deres krops funktioner og behov samt reagere hensigtsmæssigt på sanseindtryk og kroppens signaler

Efterhånden som vi arbejder med temaets mål i praksis, indsætter vi herunder Miniprojektbeskrivelser og Praksisfortællinger, der viser, hvordan arbejder med børnenes brede læring med særligt fokus på deres kroppe, sanser og bevægelse.

Et miniprojekt er en handling eller et forløb, som sættes i gang af en eller flere pædagoger, med henblik på at realisere det pædagogiske grundlag og mål i den styrkede pædagogiske læreplan

Miniprojektansvarlig Thomas & Sarah	Sanser & leg
<i>Udviklingsfokus</i> <ul style="list-style-type: none"> <li>Hvad er du/I nysgerrige på at undersøge og afprøve ift. det pædagogiske grundlag og læringsmiljøet?</li> </ul>	
<i>Miniprojektets fokus</i> <ul style="list-style-type: none"> <li>Hvad handler dit/jeres miniprojekt om?</li> <li>Hvilke elementer i læringsmiljøet skal miniprojektet bidrage til at udvikle (børnekultur, rutiner, vokseninitierede aktiviteter – leg og fællesskaber)?</li> </ul>	Vores miniprojekt handler om sanser, sanseintegration og leg. Miniprojekter vil til dels være baseret på vokseninitierede aktiviteter, men med en legende tilgang til barnet læring, udvikling & dannelse så som at lege med slim, sansemotorisk bane mm. Vi vil som voksen gå forrest & vise dem vejen & jo længere ind vi kommer i miniprojektet kan vi måske arbejde mere med at gå ved siden af & guide dem. På den måde kan børnene også blive inddraget mere i projektet og få medindflydelse på hvad vi skal lave af aktiviteter.
<i>Projektdetagere</i> <ul style="list-style-type: none"> <li>Hvilke børn, medarbejdere, ledere, forældre mv. deltager i miniprojektet?</li> </ul>	Thomas & Sarah er de voksne der kører projektet. Mens børnene er en blandet gruppe som består af store som små samt krokodiller, superhelte & skildpadder. Børnegruppen er valgt ud fra det perspektiv at de har godt at træne deres sanser og sanseintegration så de kan lære at mærke sig selv & sin krop. 15 børn
<i>Læringsblomsten - Børneperspektiver</i> (Temaer og mål i Læringsblomsten) <ul style="list-style-type: none"> <li>Hvad forventer du/I, at barnet/børnene vil opleve, erfare og lære, ved at være med i miniprojektet?</li> </ul>	I læringsblomsten skrives dette i forhold til barnet perspektiv i forhold til temaet krop, sanser & bevægelse: <ul style="list-style-type: none"> <li>At mestre overgange mellem ro &amp; bevægelse &amp; nyde begge dele.</li> <li>At tage initiativer til leg &amp; eksperimenter med krop &amp; sanser samt have tillid &amp; glæde ved bevægelse &amp; sansede indtryk.</li> <li>At kende til &amp; forstå min krops funktioner &amp; behov samt reagere hensigtsmæssigt på mine sanseindtryk &amp; kroppens signaler.</li> </ul> Ligeledes skrives der i temaet alsidig personlig udvikling at børnene oplever: <ul style="list-style-type: none"> <li>At have mod på livet samt erfaringer med sociale positioner &amp; demokratiske processer.</li> <li>At være nysgerrig &amp; føle mig tryk i verden, så jeg kan holde fast, prioritere &amp; fordybe mig med tillid til egne potentialer.</li> <li>At kunne engagere mig samt lege &amp; deltage i forskellige fællesskaber, hvor jeg kan få hjælp til at regulere mine følelser &amp; håndtere både med- &amp; modgang.</li> </ul>

	Vi forventer at børnene under dette miniprojekt vil blive udfordret på deres sanser & deres følelser samt det at kunne mærke deres egen krop. Ligeledes vil de opleve modgang i forhold til at prøve nogle nye ting som de ikke har lyst til. F.eks. Gå med bare tæer i den kolde skovbund samt på kviste mm. det har allerede udfordret flere af dem.
<p><i>Læringsblomsten - Professionelt perspektiv</i> (Det pædagogiske grundlag samt temaer og mål i Læringsblomsten)</p> <ul style="list-style-type: none"> <li>Hvad forventer du/I at opleve, erfare og lære gennem miniprojektet?</li> </ul>	<p>Krop, sanser &amp; bevægelse:</p> <ul style="list-style-type: none"> <li>Med plads til kropslig udfoldelse &amp; mangfoldighed, hvor børnenes behov &amp; initiativer følges &amp; kropslig sundhed understøttes.</li> <li>Hvor der udvises glæde ved bevægelse &amp; voksne muliggør kropslig udfoldelse ude som inde samt sikrer plads til både store armbevægelser &amp; ro til fordybelse.</li> <li>Hvor alle sanser påskønnes &amp; udfordres så børnene får erfaringer med kropslige fornemmelser &amp; følelser gennem leg, rutiner &amp; aktiviteter.</li> </ul> <p>Alsidig personlig udvikling:</p> <ul style="list-style-type: none"> <li>Der er præget af omsorg &amp; tryghed samt appellerer til nysgerrighed.</li> <li>Der understøtter samspil &amp; tilknytning mellem børn &amp; det pædagogiske personale samt børn imellem.</li> <li>Hvor alle udfolder, udforsker &amp; erfarer sig selv &amp; hinanden gennem leg &amp; aktiviteter - på tværs af alder, køn, social &amp; kulturel baggrund.</li> </ul>
<p><i>Viden og handlemåder</i></p> <ul style="list-style-type: none"> <li>Hvilken faglig viden og særlige handlemåder vil du/I bringe i spil i forbindelse med miniprojektet.</li> </ul>	
<p><i>Plan for miniprojektet</i> Lav en plan for, hvordan miniprojektet helt konkret skal foregå, herunder:</p> <ul style="list-style-type: none"> <li>Hvordan vil I dokumentere sammenhængen mellem det læringsmiljø I etablerer og børnenes trivsel, læring, udvikling og dannelse?</li> <li>Hvad skal være i fokus for dokumentationen?</li> </ul>	<p>Det skal være genkendeligt og med repetitioner, så børnene bliver trygge i det der skal ske, og ikke føler at de skal på ny grund hver gang.</p> <p>Vi vil prøve at beskrive børnenes udvikling gennem de observationer vi har i løbet af de forskellige dage, og have fokus på hvordan børnene agerer fra gang til gang når de prøver tingene, og hvordan deres udvikling har været fra første gang til sidste gang. Vi vil bestræbe os på at dokumentere det gennem billeder og videoer, som vi deler med kollegaer og forældre.</p> <p>Fokuset for dokumentationen er at kunne vise os selv, men også børnene at der er sket en udvikling hos børnene og at de synes, det er sjovt og føler sig trygge i aktiviteterne.</p>
<p><i>Tidsramme</i></p> <ul style="list-style-type: none"> <li>Hvor, hvornår og hvor længe skal miniprojektet finde sted?</li> <li>Hvor og hvornår evaluerer I?</li> </ul>	<p>Hvor: I skoven eller i vores motorikrum/køkken Hvornår: mandag og torsdag fra 8.30-11.30 Hvor længe: 8 uger</p> <p>Vi evaluerer efter de 8 uger, med henblik på om det skal fortsætte og om der skal være udskiftning i børnene, så vi får flere børn til at prøve.</p>
<b>EVALUERING EFTER GENNEMFØRELSE</b>	<b>EVALUERING EFTER GENNEMFØRELSE AF MINIPROJEKT</b>
<i>Refleksion over praksis</i>	

<ul style="list-style-type: none"> <li>• Hvilke nye sanselige erfaringer om samarbejde mellem børn og pædagogisk personale har miniprojektet givet dig/jer?</li> <li>• Hvilke nye erfaringer har I hver især fået om egne måder at reagere og handle på i konkrete situationer i pædagogisk praksis?</li> <li>• Hvilke nye forståelser om udvikling af læringsmiljøet har miniprojektet givet anledning til?</li> <li>• Hvilken viden og hvilke handlemåder er du/I blevet nysgerrige på, at arbejde videre med?</li> </ul>	
<p><i>Læringsblomsten – Sammenhæng mellem læringsmiljøet og børnenes trivsel, læring, udvikling og dannelse</i></p> <ul style="list-style-type: none"> <li>• Se jeres dokumentation igennem og beskriv: <ul style="list-style-type: none"> <li>• hvor ser du/I, at det læringsmiljø I har etableret, har påvirket børnene?</li> <li>• hvordan har det påvirket børnene?</li> </ul> </li> </ul>	
<p><i>Opfølgning</i></p> <ul style="list-style-type: none"> <li>• Hvordan, hvornår og med hvem vil du/I følge op?</li> </ul>	
<p><i>Videndeling</i></p> <ul style="list-style-type: none"> <li>• Hvordan vil du/I dele viden med kollegaer, leder og samarbejdspartnere i øvrigt?</li> </ul>	
<p><i>Øvrige tanker og forståelser</i></p>	



## Natur, udeliv og science

”Naturoplevelser i barndommen har både en følelsesmæssig, en kropslig, en social og en kognitiv dimension.

Naturen er et rum, hvor børn kan eksperimentere og gøre sig de første erfaringer med naturvidenskabelige tænke- og analysemåder. Men naturen er også grundlag for arbejdet med bæredygtighed og samspillet mellem menneske, samfund og natur.”

*Den styrkede pædagogiske læreplan, Rammer og indhold, s. 44-45*

### Pædagogiske mål for læreplanstemaet:

1. Det pædagogiske læringsmiljø skal understøtte, at alle børn får konkrete erfaringer med naturen, som udvikler deres nysgerrighed og lyst til at udforske naturen, som giver børnene mulighed for at opleve menneskets forbundethed med naturen, og som giver børnene en begyndende forståelse for betydningen af en bæredygtig udvikling.
2. Det pædagogiske læringsmiljø skal understøtte, at alle børn aktivt observerer og undersøger naturfænomener i deres omverden, så børnene får erfaringer med at genkende og udtrykke sig om årsag, virkning og sammenhænge, herunder en begyndende matematisk opmærksomhed.

Her kan I se nogle pejlemærker for, hvordan vi arbejder med vores pædagogiske læringsmiljø, så det tager udgangspunkt i det fælles pædagogiske grundlag og understøtter de to pædagogiske mål for temaet *Natur, udeliv og science*, i samspil med de øvrige læreplanstemaer.

### *Som pædagogiske medarbejdere skaber vi miljøer*

- der understøtter spontan glæde ved naturen, og hvor bæredygtige praksisser udfoldes
- hvor børnenes lyst til at udforske naturfænomener og lege med tal, former og mængdeopfattelser anerkendes og mødes relevant.
- hvor børnene får erfaringer med at genkende, undres og udtrykke sig om årsag, virkning og andre forklaringer på sammenhæng, mens voksne etablerer en bro mellem konkrete oplevelser og naturvidenskabens forståelser og begreber

### *Børnene i vores dagtilbud skal opleve*

- glæde ved og forbundenhed med naturen samt kendskab til naturvidenskabeligt og matematisk funderede begreber og forklaringsmodeller.
- erfaringer med at observere og undersøge naturfænomener i den nære og større omverden

- begyndende forståelse for betydningen af bæredygtig udvikling samt mine muligheder for selv at bidrage

Efterhånden som vi arbejder med temaets mål i praksis, indsætter vi herunder Miniprojektbeskrivelser og Praksisfortællinger, der viser, hvordan arbejder med børnenes brede læring med særligt fokus på natur, udeliv og science.

Et miniprojekt er en handling eller et forløb, som sættes i gang af en eller flere pædagoger, med henblik på at realisere det pædagogiske grundlag og mål i den styrkede pædagogiske læreplan

Miniprojektansvarlig	
Udviklingsfokus	Grundlaget for at køre projektet er, at vi lavede det på forsøgsbasis sidste forår og der så, at der var muligheder for at lave et rigtig godt projekt.
<ul style="list-style-type: none"> <li>• Hvad er du/I nysgerrige på at undersøge og afprøve ift. det pædagogiske grundlag og læringsmiljøet?</li> </ul>	<p>Med Miniprojektet Ask og Liv er vi interesseret i at undersøge, hvordan vi ved hjælp af en narrativ funderet på 2 stenalderbørns liv kan:</p> <ul style="list-style-type: none"> <li>• Give børnene en kulturhistorisk forståelse af, hvilket land vi lever i. Hvad var der før os? Hvordan klarede man sig i fortiden? Hvilke goder har vi i dag, som man ikke havde den gang.</li> <li>• Give børnene et nyt syn på, hvordan vi som mennesker kan bruge naturen. Hvilke planter kan vi spise? Hvad for noget mad kan vi lave med naturen som forråds-kammer? Hvordan bruger vi naturmaterialer til at skabe ild? Hvilke genstande kan vi lave af materialer fundet i naturen.</li> <li>• Give børnene en større viden og forståelse af naturen som biologisk miljø (biotop?). Heri bland hvilke dyr og planter der lever i naturen? Hvordan kan vi genkende disse fra hinanden (fx gennem forskellige typer af dyrespor).</li> <li>• Styrke børnenes motorik og sanseapparat igennem fysiske øvelser i skoven fysisk krævende arbejde fx når der skal bygges en boplads.</li> </ul> <p>Børnene i Hjemly bruger i forvejen naturen meget i deres hverdag, så vi er bevidst om, at formålet der hedder "få børnene mere ud" ikke giver så meget mening. Derfor vælger vi at fokusere på de ovenstående ting i stedet for.</p>
Miniprojektets fokus	To gange om ugen (denne gang var det tirsdag og torsdag) laver børnegruppen Ask og Liv, hvor de "rejser" tilbage til stenalderen. I løbet af 2-3 måneder laves der så aktiviteter af forskellig grad som alle sammen bidrager til at udvikle forskellige elementer i læringsmiljøet. Projektet er bygget op omkring en udviklet app, som kan hentes på <a href="https://askogliv.blivnaturligvis.dk/">https://askogliv.blivnaturligvis.dk/</a>
<ul style="list-style-type: none"> <li>• Hvad handler dit/jeres miniprojekt om?</li> <li>• Hvilke elementer i læringsmiljøet skal miniprojektet bidrage til at udvikle (børnekultur, rutiner, vokseninitierede aktiviteter – leg og fællesskaber)?</li> </ul>	Vi vil udvikle:

	<ul style="list-style-type: none"> <li>• <b>Børnekultur:</b> Vi skaber et narrativ sammen, hvor alle er en del af den fælles fortælling og alle har deres rolle at spille. Vi lærer om de første mennesker i Danmark.</li> <li>• <b>Fælleskab:</b> Børnene får en følelse af ejerskab i og med, at der er noget vi har sammen. Vi er én stor stenalderfamilie som alle skal hjælpes ad for at klare os.</li> <li>• <b>Vokseninitieret aktiviteter:</b> Mange af aktiviteterne i projektet er voksen initieret og har et specifikt formål. Dette fremgår i app'en.</li> <li>• <b>Leg:</b> I flere af aktiviteterne sættes børnene fri til at bruge deres fantasi og udforske på egen hånd. Vi ser, hvordan børnene ofte leger "Ask og Liv" på eget initiativ.</li> <li>• <b>Natur, miljø og udeliv:</b> Der er et fokus på at lære naturen at kende blandt andet ved at kende forskel på dyr og planter samt hvordan man klarer sig uden den moderne verdens hjælpemidler.</li> </ul>
<p><i>Projektdeltagere</i></p> <ul style="list-style-type: none"> <li>• Hvilke børn, medarbejdere, ledere, forældre mv. deltager i miniprojektet?</li> </ul>	<p>En på forhånd udvalgt gruppe. Begge gange hvor projektet er blevet afviklet har det været mellemgruppen dvs. de 4-5 årige. Det bliver afviklet forår og tidlig sommer (april-juni) og varigheden er bestemt at antallet af aktiviteter. Det foreslås dog herfra, at som minimum bliver alle 9 aktiviteter, som er knyttet op til en historie, afviklet.</p> <p>Det anbefales at børnegruppen ikke er yngre end slut 4 årige/5 årige, da flere af aktiviteterne samt forståelsen af det fælles narrativ kræver en vis kognitiv udvikling.</p> <p>Forældrene vil blive inddraget gennem billeddokumentation der lægges op på facebook.</p>
<p><i>Læringsblomsten - Børneperspektiver</i> (Temaer og mål i Læringsblomsten)</p> <ul style="list-style-type: none"> <li>• Hvad forventer du/I, at barnet/børnene vil opleve, erfare og lære, ved at være med i miniprojektet?</li> </ul>	<p>Ligesom stort set alle andre initierede aktiviteter arbejdes der her også med <b>alsidig personlig udvikling</b> og <b>social udvikling</b>. Dette foregår hele tiden og er bagvedliggende alle aktiviteterne, da det foregår i en gruppe og det enkelte barn oplever en udviklingsproces. Der bliver ikke gået mere i dybden med dem.</p> <p><b>Sprog/Kommunikation:</b> Inden hver aktivitet bliver igangsat, samles bopladsen og snakker om dagens aktivitet og dens emne. Det kan fx være, hvis man skal på jagt. Her får børnene mulighed for at dele deres tanker og svar til de undringsspørgsmål som pædagogen stiller. Der skal gøres plads til at alle børnene kommer til orde, og at man øver sig i at sidde sammen og lytte til hinanden samt sætte ord på ens tanker. App'en foreslår ting man kan snakke om, og helt konkrete ord som børnene vil komme i berøring med. Nogle af de ting man snakker om er knyttet meget op på fortiden og børnene kan muligvis ikke svare på dette, men det sætter nogle tanker i gang hos børnene som de så kommunikerer ud fra. Hver opmærksom på, at det I snakker om ikke bliver for abstrakt og indviklet for børnene.</p> <p><b>Krop:</b> Flere af aktiviteterne kræver at børnene bruger deres krop og sanser. Der skal blandt andet løbes, sniges, kravles, gås balance,</p>

	<p>kastes til mål, dufte/smage, kigge nøje efter osv. Hermed oplever barnet at kende til alle de små facetter af dens krop, og hvor meget forskelligt man kan med kroppen. De bliver tryk ved brugen af hele kroppen, og kommer muligvis ud for at skulle bruge kroppen på måder de aldrig har prøvet før. I og med at det hele foregår i et legende fælles narrativ bliver denne læring/udvikling sjov for børnene.</p> <p><b>Natur:</b> Børnene får nogle konkrete erfaringer med at være i naturen ved at komme i situationer, som de muligvis ikke har været i før. De smager på naturen og får en ide om, at der er mange af tingene i naturen man kan spise. Samtidig skal vi vække deres nysgerrighed for at gå på opdagelse i naturen fx ved at snakke om dyr (både nutidige og forhistoriske) og undersøge disse igennem forskellige typer af dyrespor. De vil også arbejde med naturmaterialer når der skal laves forskellige genstande.</p> <p><b>Fællesskab og kultur:</b> Børnene oplever at være en del af det fællesskab der opstår i gruppen når vi skaber en boplads sammen, hvor alle er afhængige af hinanden. Det er et fælles narrativ som kun gælder for disse børn, hvilket giver dem noget at bygge deres videre relationer på. Fx vil de børn der laver Ask og Liv lege stenalderlege sammen senere. Endvidere får børnene en kulturhistorisk forståelse af dem selv og menneskets forhistorie.</p>
<p><i>Læringsblomsten - Professionelt perspektiv</i> (Det pædagogiske grundlag samt temaer og mål i Læringsblomsten)</p>	<p><b>Sprog/Kommunikation:</b> Den voksne initierer og styrer den samtale som starter hver aktivitet. Her tales der om et givent emne ud fra aktivitetens tema og stilles spørgsmål som børnene skal forholde sig til, fx "hvordan fik de mad i stenalderen" eller "hvad for noget mad spiste de i stenalderen". Det er vigtigt at den voksne er åben for alle børnenes forskellige svar og tanker, også selvom de ikke svarer på det givne spørgsmål. Man kan løbende orientere sig i app'en om, hvilke ting den foreslår man snakker om samt hvilke ord og begreber man bør komme rundt om i løbet af aktiviteten. Man skal huske at have en fornemmelse for, hvornår man har snakket for meget.</p>
<ul style="list-style-type: none"> <li>Hvad forventer du/I at opleve, erfare og lære gennem miniprojektet?</li> </ul>	
	<p><b>Krop:</b> Som pædagog skaber du aktiviteter som udvikler børnene motorisk og sanseligt. Det er vigtigt at være opmærksom på, at vi både kommer igennem de store muskelgrupper, når vi skal bevæge os som jægere, men også finmotorikken når vi forsigtigt skal tegne med tegnekul. Det er vigtigt at vi er opmærksomme på, hvornår vi presser børnene for langt, sådan så vi hele tiden befinder os i zonen for nærmeste udvikling. Visse børn i 5 års alderen har fx meget dårlig balance, og dette skal vi være opmærksom på, sådan så de ikke får en dårlig oplevelse. Når man knytter bevægelsesaktiviteterne op på narrativet ser man en større lyst blandt børnene. De vil hellere bevæge sig, når det handler om at træne deres evner som jæger sådan så bopladsen kan få mad og vi alle sammen overlever.</p> <p><b>Natur:</b> Som pædagog skal du forsøge at skabe et læringsmiljø, hvor børnene får en spontan glæde og nysgerrighed omkring naturen. I</p>

	<p>løbet af hele forløbet er der meget fokus på dyr og lidt på planter. I gennem samtale med børnene og aktiviteter/lege der omhandler disse dyr, ses en helt naturlig interesse blandt børnene til at undersøge/lege mere. Efter at vi havde snakket om de forskellige rovdyr legede børnene i lange perioder at de skulle beskytte sig for lossere, bjørne og ulve. Igen er det vigtigt at du som pædagog bygger den naturfaglige aktivitet op omkring det fælles narrativ for at få børnene til at deltage af egen lyst og nysgerrighed. Gør vi det til kedelig skolastisk undervisning, så mister vi børnene.</p> <p><b>Fællesskab og kultur:</b> Når du skal forsøge at skabe et miljø der hjælper børnene med en kulturhistorisk forståelse af Danmark i oldtiden, er det vigtigt at det ikke bliver for svært at forstå. Det vil ofte foregå i de samtaler der forløber inden aktiviteten udføres.</p>
<p><i>Viden og handlemåder</i></p>	<p>I app'en præsenteres der en pædagogisk begrundelse for hver eneste aktivitet. Disse kan bruges som belæg for at lave aktiviteten, hvis forældrene udtrykker interesse i at vide mere.</p>
<ul style="list-style-type: none"> <li>Hvilken faglig viden og særlige handlemåder vil du/l bringe i spil i forbindelse med miniprojektet?</li> </ul>	<p>I bogen <i>Natur og Udeliv</i> af Ejbye-Ernst og Stokholm (2015) findes der også et kapitel omhandlende et didaktisk perspektiv på natur og udeliv. Dele af dette kapitel ligger også til grund for arbejdet med Ask og Liv</p>
	<p>Ejbye-Ernst &amp; Stokholm (2015). <i>Natur og Udeliv – Uderummet i pædagogisk praksis</i>. Systime.</p>
<p><i>Plan for miniprojektet</i> Lav en plan for, hvordan miniprojektet helt konkret skal foregå, herunder:</p>	<p>En Ask og Liv dag ser således ud:</p>
<ul style="list-style-type: none"> <li>Hvordan vil I dokumentere sammenhængen mellem det læringsmiljø I etablerer og børnenes trivsel, læring, udvikling og dannelse?</li> <li>Hvad skal være i fokus for dokumentationen?</li> </ul>	<ol style="list-style-type: none"> <li>Vi starter med at alle børn får stenalderdragter på. Dette hjælper til at skabe en afgrænsning mellem hverdagen/virkeligheden og det fælles narrativ vi indgår i. Det kan give børnene følelsen af, at nu er de i Ask og Liv verdenen, og har kan/skal man andre ting end ude i virkeligheden.</li> <li>Vi samles på den boplads der er blevet bygget som en del af aktiviteterne. Her præsenteres dagens aktivitet og den rammesættes som en del af narrativet. "Vi skal øve os i at bevæge os som jægere så vi kan fange dyr til aftensmad". Herefter tages der en kort snak om emnet i dagens aktivitet. Den voksne stiller spørgsmål som åbner op for fællesrefleksion.</li> <li>Hvis der er en dertilhørende fortælling til aktiviteten så læses denne højt. Det er vigtigt at den voksne investerer sig selv i fortællingen og gør det interessant, ellers falder børnene hurtigt af.</li> <li>Den konkrete aktivitet udføres. Den/de voksne positionerer sig enten foran, ved siden af eller bagved børnene alt efter aktiviteten forløb og formål.</li> <li>Alle børn samles igen og stenalderdragterne tages af. Vi er nu tilbage i den virkelige verden.</li> </ol>

	<p>Forløbet bliver løbende dokumenteret ved billeder og video. Disse billeder bliver brugt på institutionens facebookside og fungerer som en fortælling til forældrene om, hvad deres børn foretager sig i børnehaven. Endvidere kan billederne senere hen bruges til intern dokumentation og evaluering.</p>
<p><i>Tidsramme</i></p> <ul style="list-style-type: none"> <li>• Hvor, hvornår og hvor længe skal miniprojektet finde sted?</li> <li>• Hvor og hvornår evaluerer I?</li> </ul>	<p>Projektet foregår i april, maj og juni. Man skal helst kunne være udenfor, så det er bedst at det foregår i de varme måneder. Alternativt kan det lægges efter sommerferien.</p> <p>Projektet foregår tirsdag og torsdag i formiddagstimerne.</p> <p>Der vil foregå en kort løbende evaluering (skriftlig) efter hver aktivitet samt en stor opsamlende evaluering når projektet er færdigt. Der kan foretages en evaluering sammen med børnene ud fra forskellige metoder. Nogle af disse er præsenteret ti Petersen (2011-2014).</p> <p>Petersen (red.) (2011-2014). <i>Den lille bog om metode</i>. Systime</p>
<b>EVALUERING EFTER GENNEMFØRELSE</b>	<b>EVALUERING EFTER GENNEMFØRELSE AF MINIPROJEKT</b>
<p><i>Refleksion over praksis</i></p> <ul style="list-style-type: none"> <li>• Hvilke nye sanselige erfaringer om samarbejde mellem børn og pædagogisk personale har miniprojektet givet dig/jer?</li> <li>• Hvilke nye erfaringer har I hver især fået om egne måder at reagere og handle på i konkrete situationer i pædagogisk praksis?</li> <li>• Hvilke nye forståelser om udvikling af læringsmiljøet har miniprojektet givet anledning til?</li> <li>• Hvilken viden og hvilke handlemåder er du/I blevet nysgerrige på, at arbejde videre med?</li> </ul>	<p>Det er vigtigt at vi som voksne har en stringent måde at køre det på sådan så aktiviteternes opbygning er meget ens.</p> <p>Vi skal være meget bevidste om vores positionering i forhold til børnene. Dette kommer an på aktivitetens forløb og formål men også børnegruppens sammensætning. Vi oplevede at den gruppe der netop har afsluttet projektet (2022) var utrolig dårlige til at lede efter ting i skoven fx små sten, agern etc. Dette var ikke tilfældet da vi lavede aktiviteten sidst (2021). Derfor var den voksne nødt til at gå meget foran og hele tiden guide børnene i forhold til at finde ting, da de hurtigt mistede interessen. Dette blev senere evalueret med en anden kollega i forhold til, hvorvidt dette er knyttet op på den kultur børnene lever i, hvor de bare swiper videre, hvis ikke de bliver underholdt inden for 10 sekunder. Dette kunne man arbejde videre med i et kommende projekt.</p>
<p><i>Læringsblomsten – Sammenhæng mellem læringsmiljøet og børnenes trivsel, læring, udvikling og dannelse</i></p> <ul style="list-style-type: none"> <li>• Se jeres dokumentation igennem og beskriv: <ul style="list-style-type: none"> <li>• hvor ser du/I, at det læringsmiljø I har etableret, har påvirket børnene?</li> <li>• hvordan har det påvirket børnene?</li> </ul> </li> </ul>	<p>Endnu en gang er det tydeligt at Ask og Liv er et rigtig godt projekt for de 5 årige børn. Det at der opstilles et fælles narrativ som er udgangspunktet for projektet gør, at børnene er meget mere interesseret i at deltage i aktiviteterne.</p> <p>Det ses tydeligt at børnene er blevet mere interesseret i den kulturhistoriske del af stenalderen og ofte leger "Ask og Liv" lege. Endvidere er bopladsen blevet et meget besøgt legeområde. Deres interesse og nysgerrighed i forhold til naturen er også steget og flere</p>

	<p>af dem har lært nye dyr at kende, som de taler om uden for aktiviteten. Endvidere er de blevet interesseret i at finde spor af dyr.</p> <p>Der har været en stor interesse i at få de ting de har produceret undervejs med hjem. Dette tyder på at der er en tilknytning til det de skaber på baggrund af en positiv oplevelse med de forskellige aktiviteter og projektet i det hele taget.</p>
<p><i>Opfølgning</i></p> <ul style="list-style-type: none"> <li>• Hvordan, hvornår og med hvem vil du/I følge op?</li> </ul>	De pædagoger der har været inde over projektet, vil lave en opfølgning/evaluering når projektet er færdiggjort.
<p><i>Videndeling</i></p> <ul style="list-style-type: none"> <li>• Hvordan vil du/I dele viden med kollegaer, leder og samarbejdspartnere i øvrigt?</li> </ul>	Denne beskrivelse af projektet bliver uploadet til et fællesdrev (på Viggø) og bliver dermed tilgængelig for hele personalegruppen.
<i>Øvrige tanker og forståelser</i>	



### Kultur, æstetik og fællesskab

”Kultur er en kunstnerisk, skabende kraft, der aktiverer børns sanser og følelser, ligesom det er kulturelle værdier, som børn tilegner sig i hverdagslivet.

Gennem læringsmiljøer med fokus på kultur kan børn møde nye sider af sig selv, få mulighed for at udtrykke sig på mange forskellige måder og forstå deres omverden.”

*Den styrkede pædagogiske læreplan, Rammer og indhold, s. 46-47*

#### Pædagogiske mål for læreplanstemaet:

1. Det pædagogiske læringsmiljø skal understøtte, at alle børn indgår i ligeværdige og forskellige former for fællesskaber, hvor de oplever egne og andres kulturelle baggrunde, normer, traditioner og værdier.

2. Det pædagogiske læringsmiljø skal understøtte, at alle børn får mange forskellige kulturelle oplevelser, både som tilskuere og aktive deltagere, som stimulerer børnenes engagement, fantasi, kreativitet og nysgerrighed, og at børnene får erfaringer med at anvende forskellige materialer, redskaber og medier.

Her kan I se nogle pejlemærker for, hvordan vi arbejder med vores pædagogiske læringsmiljø, så det tager udgangspunkt i det fælles pædagogiske grundlag og understøtter de to pædagogiske mål for temaet *Kultur, æstetik og fælleskab*, i samspil med de øvrige læreplanstemaer.

#### *Som pædagogiske medarbejdere skaber vi miljøer*

- hvor alle får oplevelser og erfaringer med egne og andres kulturelle normer, traditioner og værdier både som aktive deltagere og tilskuere
- hvor de fysiske rammer og et varieret udbud af materialer og medier inspirerer til at være undersøgende og skabende på tværs af alder, køn samt social og etnisk baggrund
- hvor voksne gennem samskabende praksisser understøtter engagement, fantasi, kreativitet og nysgerrighed i forhold til æstetiske ind- og udtryksformer

#### *Børnene i vores dagtilbud skal opleve*

- at få aktiveret sanser og følelser i samvær med kammerater og voksne - såvel i som uden for dagtilbuddet
- scene- og billedkunst, film, musik og litteratur samt mulighed for at deltage både som tilskuer og udfører
- adgang og kendskab til forskellige materialer og medier samt mulighed for at udfolde sig skabende og undersøgende med og uden voksne

Efterhånden som vi arbejder med temaets mål i praksis, indsætter vi herunder Miniprojektbeskrivelser og Praksisfortællinger, der viser, hvordan arbejder med børnenes brede læring med særligt fokus på kultur, æstetik og dannelse.

Miniprojektansvarlig Kristina og Rasmus	Musik og bevægelse Foregår i Spejlsalen mandage og i børnehaven/Hal 1 torsdage
Udviklingsfokus <ul style="list-style-type: none"> <li>• Hvad er du/I nysgerrige på at undersøge og afprøve ift. det pædagogiske grundlag og læringsmiljøet?</li> </ul>	<p>Træne børnenes grovmotorik (læring/udvikling)  Træne kroppens funktioner og forskellige former for bevægelse, samtidig med at få musik ind i aktiviteterne  Give børnene indblik i forskellige lege med bevægelse og musik, som de senere kan bruge i lege i andre sammenhænge</p> <p>Kristina:  Vi vil gerne have fokus på musik og bevægelse, her vil vi gerne kigge på børnenes muligheder for at være en del af fællesskabet, samt kigge på deres sproglige og kropslige udvikling.  Vi har til formål at arbejde hen mod to lærerplanstemaer det først der alsidig personlig udvikling som taler ind i det med at mærke man er en del af et fællesskab.  Citat fra lærerplans temaet. "Læringsmiljøet skal understøtte, at børn engagerer sig i leg og aktiviteter, der inviterer dem til at udfolde, udforske og erfare sig selv og hinanden på mange og nye måder.</p>

	<p>Børnenes selvforståelse og handlemønstre skal også udfordres i både leg og aktiviteter, hvor børnenes eller det pædagogiske personales handling eller forståelser begrænser barnets egen eller andres udvikling.”</p> <p>Det andet tema er krop, sanser og bevægelse, som er bredt og dækker alt det vi gerne vil arbejde med.</p> <p>Vi vil skabe aktiviteter hvor børnene får arbejdet med deres motorik, sprog og fællesskab på en legende og kreativ måde. Her vil vi især inddrage musikken, som bærende for mange af vores aktiviteter.</p>
<p><i>Miniprojektets fokus</i></p> <ul style="list-style-type: none"> <li>• Hvad handler dit/jeres miniprojekt om?</li> <li>• Hvilke elementer i læringsmiljøet skal miniprojektet bidrage til at udvikle (børnekultur, rutiner, vokseninitierede aktiviteter – leg og fællesskaber)?</li> </ul>	<p>1</p> <p>Træne børnenes grovmotorik (læring/udvikling)</p> <p>Træne musiklege (bruge kroppen på forskellige måder til forskellig musik)</p> <p>Træne kroppens funktioner og forskellige former for bevægelse til musik</p> <p>Give børnene indblik i forskellige lege, hvor musik og bevægelse indgår, som de så senere kan bruge i lege i andre sammenhænge</p> <p>2</p> <p>Miniprojektet bidrager til at udvikle vokseninitierede aktiviteter, samt efterfølgende fri leg, hvor musik og bevægelse er i centrum</p> <p>Kristina:</p> <ul style="list-style-type: none"> <li>• Vores miniprojekt handler om musik og bevægelse</li> <li>• Vi vil gøre det med en gruppe på 15 børn som vil være de samme i en periode på cirka 2 måneder</li> <li>• Børnene vil være blandet i alder</li> <li>• Vi vil lave voksen styrede aktiviteter men set fra et børne perspektiv, samt inddrage dem i vores arbejde og hvordan dagen skal se ud.</li> <li>• Vi vil følge børnenes nysgerrighed, og ligge mærke til både deres verbale og nonverbale sprog.</li> <li>• Projektet har fokus på at skabe et læringsmiljø som skal bidrage til at udvikle, fællesskab, leg samt vokseninitierede aktiviteter.</li> </ul>
<p><i>Projektdeeltagere</i></p> <ul style="list-style-type: none"> <li>• Hvilke børn, medarbejdere, ledere, forældre mv. deltager i miniprojektet?</li> </ul>	<p>Voksne: Kristina og Rasmus</p> <p>Børn: 15 børn blandet alder</p>
<p><i>Læringsblomsten - Børneperspektiver</i> (Temaer og mål i Læringsblomsten)</p> <ul style="list-style-type: none"> <li>• Hvad forventer du/I, at barnet/børnene vil opleve, erfare og lære, ved at være med i miniprojektet?</li> </ul>	<p>Temaer: (husk eksempler)</p> <p>Alsidig personlig udvikling</p> <ul style="list-style-type: none"> <li>• At være nysgerrig og føle mig tryk i verden, så jeg kan holde fast, prioritere og fordybe mig med tillid til egne potentialer</li> <li>• At kunne engagere mig samt lege og deltage i forskellige fællesskaber, hvor jeg kan få hjælp til at regulere mine følelser og håndtere både med- og modgang</li> </ul>

	<p>Krop, sanser og bevægelse</p> <ul style="list-style-type: none"> <li>• At mestre overgange mellem ro og bevægelse i voksenstyrede aktiviteter</li> <li>• Tage initiativ til lege og eksperimentere med krop og sanser i samspil med musikken</li> </ul> <p>Læring: Hvad gør vi i vores, hvad har vi tænkt os at gøre? Opsamling: Det vi har fokus på i de her punkter er, at vi fx arbejder med: At børnene skal turde at sige højt hvilke dyr de skal være, turde at lægge sig ned på gulvet, turde bevæge kroppen til musikken og give lidt slip. Generelt: Vi forventer at børnene vil opleve en styrke i dem selv, samt en fællesskabsfølelse hvor alle kan være med lige meget alder, eller baggrund. Vi forventer også at børnene vil blive mere trykke motorisk.</p>
<p><i>Læringsblomsten - Professionelt perspektiv</i> (Det pædagogiske grundlag samt temaer og mål i Læringsblomsten)</p> <ul style="list-style-type: none"> <li>• Hvad forventer du/I at opleve, erfare og lære gennem miniprojektet?</li> </ul>	<p>Vi har valgt at fokusere på læreplanstemaerne alsidig personlig udvikling, samt Krop, sanser og bevægelse</p> <p>Alsidig personlig udvikling:</p> <ul style="list-style-type: none"> <li>• Vi vil skabe miljøer, hvor barnet oplever omsorg og tryghed, samt nysgerrighed til det musiske samspil mellem kroppen og musikken</li> <li>• Vi vil erfare at have tillid til os selv og egne potentialer</li> </ul> <p>Krop, sanser og bevægelse:</p> <ul style="list-style-type: none"> <li>• Vi vil skabe miljøer, hvor barnet oplever en kropslig erfaring.</li> </ul>
<p><i>Viden og handlemåder</i></p> <ul style="list-style-type: none"> <li>• Hvilken faglig viden og særlige handlemåder vil du/I bringe i spil i forbindelse med miniprojektet?</li> </ul>	<p>Vores ansvar som fagperson + Didaktiske overvejelser: Vores egen faglige viden og interesse indenfor musik og bevægelse. Det er godt for børn at bevæge sig og at indleve sig i musikken og de bliver glade af at synge. 3-5-årige lærer jo også ved at bruge kroppen, så derfor bruger vi aktivt bevægelse i samspil med børnene, så de via kroppen kan få musikken ind. Vi har på forhånd snakket om de børn, som vi ved har svært ved at bruge det kropslige udtryk eller være i fokus. De skal have tilbuddet om at være med, men der skal være en vis fleksibilitet ift om de deltager eller ej. Der kan være forskel på hvordan man lærer. Nogle lærer hands on og nogen skal se tingene flere gange og se tingene an. Der tages individuelle hensyn ift deltagelse. Fokus-ord her er at opbygge: Selvværd, tryghed, trivsel, dannelse "Musik skal ikke forklares – den skal opleves og erfares. Musik er ikke noget, man blot hører, det er også noget, man føler." (Musikkens egenverdi, kap 12, s. 135)</p>
<p><i>Plan for miniprojektet</i> Lav en plan for, hvordan miniprojektet helt konkret skal foregå, herunder:</p> <ul style="list-style-type: none"> <li>• Hvordan vil I dokumentere sammenhængen mellem det læringsmiljø I</li> </ul>	<p>Overordnet plan: Velkomst-sang og samling Aktiviteter (15-30 min.) Fri leg Specifik plan: Fokus på krop og rytme</p> <ul style="list-style-type: none"> <li>• Uge 1: Vi anvender rasleæg. Her vil vi synge med dem, lege med deres lyd og mærke deres puls, samt rytmen.</li> </ul>

<p>etablerer og børnenes trivsel, læring, udvikling og dannelse?</p> <ul style="list-style-type: none"> <li>• Hvad skal være i fokus for dokumentationen?</li> </ul>	<ul style="list-style-type: none"> <li>• Uge 2: Spande + body percussion (Udendørs)</li> <li>• Uge 3: Introduceres til forskellige instrumenter (Kan bare være en dag)</li> <li>• Uge 4: Lave egne instrumenter (Lave produkter: Rasleæg + pinde-trommestikker)</li> <li>• Uge 5: Fokus på samspil</li> </ul> <p>Pædagogiske overvejelser:</p> <ul style="list-style-type: none"> <li>• Vi har værksted dag to gange om ugen (mandag og torsdag)</li> <li>• Vi vil planlægge forskellige temaer vi vil runde, så et forløb vil være i cirka 2-3 uger.</li> <li>• Vi vil planlægge samt fordele ansvar hver fredag</li> <li>• Vi vil inddrage børnene og huske at give den frie leg plads.</li> <li>• Vi dokumenter ved at filme og tage billeder af børnene samt evaluere løbende + feltnoter (empiri)</li> </ul>
<p><i>Tidsramme</i></p> <ul style="list-style-type: none"> <li>• Hvor, hvornår og hvor længe skal miniprojektet finde sted?</li> <li>• Hvor og hvornår evaluerer I?</li> </ul>	<p>1 Hvor: Hal 1, Spejlsalen, Musiklokalet, lokale i BH Hvornår: Formiddagsaktivitet mandag + torsdag Hvor længe: Vi vil gøre det med en gruppe på 15 børn som vil være de samme i en periode på cirka 2 måneder</p> <p>2 Evaluering vil ske løbende da vi vil komme rundt om flere temaer under vores miniprojekt som alle har med krop, musik og fællesskab som hovedformål.</p>
<p><b>EVALUERING EFTER GENNEMFØRELSE</b></p>	<p><b>EVALUERING EFTER GENNEMFØRELSE AF MINIPROJEKT</b></p>
<p><i>Refleksion over praksis</i></p> <ul style="list-style-type: none"> <li>• Hvilke nye sanselige erfaringer om samarbejde mellem børn og pædagogisk personale har miniprojektet givet dig/jer?</li> <li>• Hvilke nye erfaringer har I hver især fået om egne måder at reagere og handle på i konkrete situationer i pædagogisk praksis?</li> <li>• Hvilke nye forståelser om udvikling af læringsmiljøet har miniprojektet givet anledning til?</li> <li>• Hvilken viden og hvilke handlemåder er du/I blevet nysgerrige på, at arbejde videre med?</li> </ul>	<p>1 ?</p> <p>2 Vi må gerne være bedre til at gøre det klart for børnene, hvornår vi har voksenstyrede aktiviteter og hvornår der er fri leg. Således at børnene lærer at være i de forskellige legetyper.</p> <p>3 20 maks. 30 min voksenstyrede aktiviteter, ellers går børnene "død" i det. Måske mindre.</p> <p>4 Tydelighed i voksenstyrede aktiviteter er nødvendigt, især i den store Hal 1 med meget plads, samt lave plan for aktiviteter, der rækker længere til ugen efter?</p>

<p><i>Læringsblomsten – Sammenhæng mellem læringsmiljøet og børnenes trivsel, læring, udvikling og dannelse</i></p> <p>Se jeres dokumentation igennem og beskriv:</p> <ul style="list-style-type: none"> <li>• hvor ser du/I, at det læringsmiljø I har etableret, har påvirket børnene?</li> <li>• hvordan har det påvirket børnene?</li> </ul>	<p>1 ? 2 ?</p>
<p><i>Opfølgning</i></p> <ul style="list-style-type: none"> <li>• Hvordan, hvornår og med hvem vil du/I følge op?</li> </ul>	<p>Det har vi ikke gjort endnu. Det skal gøres løbende med hinanden og vores kolleger?</p>
<p><i>Videndeling</i></p> <ul style="list-style-type: none"> <li>• Hvordan vil du/I dele viden med kollegaer, leder og samarbejdspartnere i øvrigt?</li> </ul>	<p>Via denne miniprojektbeskrivelse</p>
<p><i>Øvrige tanker og forståelser</i></p>	<p>I vinterperioden skal der indregnes tid til at få pakket tasker og få flyverdragter m.m. af og på både i børnehaven og i hallen. Vi behøver ikke være i hallen al den tid den er til rådighed, men kan sagtens have fri leg og voksenstyrede aktiviteter i passende tid og så derefter gå i skoven/børnehaven. Vi kan tænke i at bruge mindre lokaler, som fx børnehavens motorikrum eller musiklokalet, da fx hal 1 bliver for stor.</p>



## Evalueringskultur

”Lederen af dagtilbuddet er ansvarlig for at etablere en evalueringskultur i dagtilbuddet, som skal udvikle og kvalificere det pædagogiske læringsmiljø.

Lederen er ansvarlig for, at arbejdet med den pædagogiske læreplan evalueres mindst hvert andet år med henblik på at udvikle arbejdet. Evalueringen skal tage udgangspunkt i de pædagogiske mål og herunder en vurdering af sammenhængen mellem det pædagogiske læringsmiljø i dagtilbuddet og børnenes trivsel, læring, udvikling og dannelse.

Evalueringen skal offentliggøres.

Lederen af dagtilbuddet er ansvarlig for at sikre en løbende pædagogisk dokumentation af sammenhængen mellem det pædagogiske læringsmiljø og børnenes trivsel, læring, udvikling og dannelse. Den pædagogiske dokumentation skal indgå i evalueringen.”

*Den styrkede pædagogiske læreplan, Rammer og indhold, s. 50-51*

### Hvordan skaber vi en evalueringskultur?

Her beskriver vi, hvordan vi arbejder med den løbende pædagogiske læreplanlægning, samt hvordan forældre og bestyrelse inddrages i evaluering og opfølgning. Formålet med den løbende planlægning og evaluering er, at etablere og regulere vores pædagogiske læringsmiljøer, så børnene trives, lærer, udvikler sig og dannes optimalt. Vi præsenterer her nogle af de metoder og værktøjer vi anvender til dokumentation, refleksion og evaluering af de pædagogiske læringsmiljøer - i relation til vores vurdering af børnenes trivsel, læring, udvikling og dannelse.

*Hvert team holder ugentlige teammøder, hvor aktiviteter og børnenes trivsel og udvikling evalueres.*

*Yderligere holder vi p-møde en gang om måneden hvor alle mødes. Her samler vi op i fællesskab og sikre en fælles forståelse for hvilke temaer vi arbejder med. Det er også her der bygges bro mellem forældrerådet og personalet.*

*Vi holder pædagogiske tema-dage to gange årligt, hvor vi har tid til pædagogisk udvikling.*

### Hvordan evaluerer vi arbejdet med den pædagogiske læreplan?

Materialet fra de løbende evalueringer, som er beskrevet i forrige afsnit, anvendes som dokumentation for evaluering af det samlede arbejde med den pædagogiske læreplanlægning, der ifølge dagtilbudsloven skal foretages mindst hvert andet år. Formålet med samlede evaluering er, at afgøre og redegøre for, i hvilket omfang vi har levet op til det fælles pædagogiske grundlag og de tolv fælles mål under de seks læreplanstemaer.

16-02-2026

Der udarbejdes et fælles evalueringsdesign for alle dagtilbud i Faaborg-Midtfyn Kommune, som offentliggøres på kommunens hjemmeside [FMK.dk](http://FMK.dk)